

<b>CYNGOR SIR YNYS MÔN</b> <b><u>Adroddiad Sgriwtini</u></b>	
<b>Pwyllgor:</b>	Pwyllgor Sgriwtini Partneriaeth ac Adfywio
<b>Dyddiad:</b>	12 Rhagfyr 2018
<b>Pwnc:</b>	Adroddiad Blynyddol GwE 2017-18
<b>Pwrpas yr Adroddiad:</b>	Cyfle i'r Aelodau holi GwE ar waith a blaenoriaethau'r gwasanaeth.
<b>Cadeirydd Sgriwtini:</b>	Cynghorydd Gwilym Jones
<b>Aelod(au) Portffolio:</b>	Cynghorydd R Meirion Jones
<b>Pennaeth Gwasanaeth:</b>	Arwyn Williams
<b>Awdur yr Adroddiad:</b>	Geraint Roberts
<b>Rhif Ffôn:</b>	01248752039
<b>E-bost:</b>	<a href="mailto:gwrce@ynysmon.com">gwrce@ynysmon.com</a>
<b>Aelodau lleol:</b>	d/b

**1 – Argymhelliad/ion**

Bod y Pwyllgor yn ystyried ac yn herio cynnydd GwE fel sydd wedi ei amlinellu yn yr adroddiad blynyddol sydd wedi'i atodi yn Atodiad 1.

**2 – Cyswllt efo Cynllun y Cyngor / Blaenoriaethau Corfforaethol Arall**

Un o amcanion pwysig Cynllun Cyngor Sir Ynys Môn 2017-2022 yw sicrhau bod pobl Ynys Môn yn gallu ffynnu a chyflawni eu potensial tymor hir drwy barhau i godi safonau addysg a sicrhau bod gan y bobl ifanc y sgiliau cywir ar gyfer cyflogaeth a hyfforddiant.

**3 – Egwyddorion Fel Canllaw ar gyfer Sgriwtini**

**Er mwyn cymhorthi Aelodau wrth graffu'r pwnc:-**

- 3.1 Effaith mae'r eitem yn ei chael ar unigolion a chymunedau **[ffocws ar y cwsmer/ dinesydd]**
- 3.2 Edrych ar effeithlonrwydd ac effeithiolrwydd unrhyw newid arfaethedig – yn ariannol ac o ran ansawdd **[ffocws ar werth]**
- 3.3 Edrych ar unrhyw risgiau **[ffocws ar risg]**
- 3.4 Craffu'n cymryd rôl rheoli perfformiad neu warantu ansawdd **[ffocws ar berfformiad ac ansawdd]**
- 3.5 Edrych ar gynlluniau a chynigion o safbwynt:
  - hirdymor
  - atal
  - integreiddio
  - cydweithio
  - cynnwys

**[ffocws ar lesiant]**

**4 - Cwestiynau Sgriwtini Allweddol**

- Ydy GwE yn darparu lefel foddhaol o gymorth i ysgolion cynradd ac uwchradd Ynys Môn?
- A yw Ynys Môn yn cael gwerth am arian mewn perthynas â'r cyfraniad ariannol i GwE?
- Beth yw'r blaenoriaethau allweddol i GwE?

**5 – Cefndir / Cyd-destun**

5.1 Mae GwE yn un o bedwar consortiwm addysg rhanbarthol sy'n anelu at ychwanegu gwerth i'r hyn y gall awdurdodau lleol ei gyflawni o ran gwella ysgolion, gan eu galluogi i rannu arfer dda, gwybodaeth a sgiliau, mwyhau cryfderau lleol a datblygu capasiti. Mae'r consortia rhanbarthol yn elfen hanfodol ac allweddol yn y cynllun gweithredu cenedlaethol ar gyfer addysg. Dylid ystyried gweithio consortiwm fel rhan o ystod o gamau gweithredu sydd wedi'u cynllunio, pob un wedi'i gynllunio i gyflawni'r gwelliannau angenrheidiol i alluogi dysgwyr i gyflawni eu potensial.

5.2 GwE yw Gwasanaeth Gwella Ysgolion Gogledd Cymru sydd yn gweithio yn gwbl ddwyieithog ochr yn ochr â, ac ar ran Awdurdodau Lleol Conwy, Dinbych, Fflint, Gwynedd, Wrecsam ac Ynys Môn i ddatblygu ysgolion rhagorol ar hyd a lled y rhanbarth. Drwy ddarparu her benodol a chefnogol, amcan GwE yw datblygu system hunan-wella sy'n rhoi ffydd mewn ysgolion a'u harweinwyr, ar bob lefel, i'n harwain ar y daith honno. Mae angen i ysgolion wella eu hunain er lles y dysgwyr yn eu gofal.

5.3 Er mwyn diweddarau Aelodau'r Pwyllgor ar waith GwE, atodir yr Adroddiad Blynyddol ar gyfer 2017/18 yn Atodiad 1. Mae'r adroddiad yn amlinellu Blaenoriaethau Cynllun Busnes GwE ar gyfer 2018/19, ynghyd â throsolwg o safonau addysg yng ngogledd Cymru (2017/18). Gyda golwg ar safonau addysg ym Môn yn 2017/18, nodir y caiff y Pwyllgor gyfle i ystyried adroddiad penodol ychwanegol yn y cyfarfod heddiw.

**6 – Asesiad Effaith ar Gydraddoldeb [cynnwys effeithiau ar yr Iaith Gymraeg]**

Nid oes unrhyw oblygiadau cydraddoldeb yn codi o'r adroddiad hwn.

**7 – Goblygiadau Ariannol**

Mae pob Cyngor yng ngogledd Cymru yn gwneud cyfraniad ariannol tuag at drefniadau ariannu GwE.

**8 – Atodiadau**

1. Adroddiad Blynyddol GwE 2017-18

**9 - Papurau Cefndir (cysylltwch ag awdur yr Adroddiad am unrhyw wybodaeth bellach os gwelwch yn dda):**

# ADRODDIAD BLYNYDDOL

## 2017-2018

## CYNNWYS

1. Gweledigaeth
2. Crynodeb Gweithredol
3. Blaenoriaethau'r Cynllun Busnes am 2018-19
4. Safonau
  - Cyd-destun
  - Cyfnod Sylfaen
  - Cyfnod Allweddol 2
  - Cyfnod Allweddol 3
  - Cyfnod Allweddol 4
  - Cyfnod Allweddol 5
  - Safonau Llythrennedd a Rhifedd
  - Safonau yn y Gymraeg
5. Safonau (Grwpiau o Ddysgwyr)
  - Bechgyn a Genethod
  - Prydau Ysgol am Ddim
  - Plant Mewn Gofal
  - Saesneg fel iaith ychwanegol
  - Anghenion Addysgol Arbennig
  - Tarddiad Ethnig
  - Sipsiwn a Theithwyr
  - Mwy Abl a Thalentog

---

### Atodiadau

1. Safonau
2. Safonau Grwpiau o Ddysgwyr

## 1. GWELEDIGAETH

**Yn ôl ein gweledigaeth, bydd gan GwE:**

***Ysgolion rhagorol sy'n cydweithio'n naturiol ac yn cyd-adnabod cyfeiriad ar gyfer gwelliant a fydd yn arwain at les a safonau rhagorol i'w disgyblion.***

Er mwyn cyflawni'r weledigaeth hon, byddwn yn gosod isafswm disgwyliadau, neu ddisgwyliadau gofynnol, i ni'n hunain, ac i ysgolion.

Dyma'r disgwyliadau hyn:

- Arweinyddiaeth a rheolaeth dda;
- Addysgu da;
- Cael gwared ar amrywiad o fewn ysgol;
- Dim un o ysgolion GwE i fod mewn categorïau statudol Estyn;
- Dysgu a lles disgyblion yn dda, o leiaf;
- Cwricwlwm i Gymru ar waith

Er mwyn cyflawni ein gweledigaeth a'n disgwyliadau, rydym wedi diffinio gwerthoedd gwasanaeth a gwerthoedd personol, a fydd yn gymorth i'n harwain yn ein gwaith. Dyma nhw:

- Ymddiriedaeth;
- Dim tuedd;
- Tegwch;
- Parch at amryfaliaeth;
- Cefnogi a chydweithio;
- Dwyieithrwydd;
- Gwrthrychedd;
- Mynnu safonau uchel;
- Gonestrwydd.

## 2. CRYNODEB GWEITHREDOL

### SAFONAU

**Cryfderau perfformiad;**

- Mae perfformiad GwE yn y prif ddangosyddion yng Nghyfnod Allweddol 2 a Chyfnod Allweddol 3 yn parhau i wella'n gyflym, gyda'r rhanbarth yn perfformio uchaf o blith y pedwar consortiwm.
- Cyfnod Allweddol 2 – Yn 2017 roedd y cynnydd yng nghanran y disgyblion sy'n cyflawni yn y Dangosydd Pynciau Craidd [DPC] yn 1.6% o gymharu a'r canran cenedlaethol o 0.9%. Roedd hyn yn uwch na'r cynnydd a welwyd yn y rhanbarthau eraill a GwE bellach yn perfformio orau o'r 4 rhanbarth. Yn 2017 gwelwyd cynnydd o 2% neu fwy mewn tri o'r awdurdodau, Ynys Mon (+2.1%), Gwynedd (+2.3%) a Wrecsam (+2.6%). Perfformiodd 3 o'r 6 awdurdod yn well na'u safle PYD gyda un yn gyfartal.
- Yn 2017 yng Nghyfnod Allweddol 3, cynnydd pellach yng nghanran y disgyblion sy'n cyflawni'r Dangosydd Pynciau Craidd [DPC]. Mae perfformiad y rhanbarth yn y DPC

yn parhau i fod yr uchaf ymhlith y pedwar consortiwm gyda 3 awdurdod, Gwynedd, Conwy a Sir y Fflint yn perfformio'n uwch na'u safle PYD, neu'n agos.

- Cyfnod Allweddol 4 - Mae'r bwlch rhwng perfformiad GwE a'r 2 gonsortia oedd yn perfformio'n uwch yn y TL2 + wedi lleihau.
- Ar y lefelau uwch [lefel 6+] yng Nghyfnod Allweddol 3, gwelwyd cynnydd ym mhob pwnc craidd. Roedd cynnydd y rhanbarth yn uwch na'r cynnydd cenedlaethol ar gyfer y Gymraeg. Perfformiad mewn mathemateg, gwyddoniaeth a'r Gymraeg yw'r gorau o'r pedwar consortiwm, gyda'r Saesneg yn ail orau.
- Yng Nghyfnod Allweddol 2 a 3 roedd perfformiad disgyblion GwE sydd yn gymwys i dderbyn prydau ysgol am ddim yn uwch na'r ganran cenedlaethol ymhob un o'r prif ddangosyddion ag eithrio Cymraeg yng Nghyfnod allweddol 2.

### **Dyma'r prif feysydd ble mae angen gwella perfformiad:**

- Mae codi safonau yn y Cyfnod Sylfaen yn parhau yn flaenoriaeth allweddol ar gyfer gwelliant yn y consortiwm. Er y gwelwyd y cynnydd mwyaf, 0.8% o gymharu a 0.3% yn genedlaethol, yng nghanran y disgyblion sy'n cyflawni'r Dangosydd Cyfnod Sylfaen [DCS] mae dal cryn waith i'w wneud ar draws y rhanbarth.
- Mae codi safonau yn CA4 yn dal yn flaenoriaeth. Gan fod y dangosyddion CA4 wedi ei diwygio nid yw'r gymhariaeth hanesyddol bellach yn ddilys. Mae GwE yn parhau i berfformio trydydd orau o'r rhanbarthau. Mae angen gwella proffil canlyniadau arolygiadau ysgolion uwchradd.
- Yng Nghyfnod Allweddol 4, mae perfformiad awdurdodau lleol unigol yn amrywio'n ar draws y rhanbarth. Yn gyffredinol y flwyddyn hon, mae Gwynedd a Conwy wedi perfformio yn agos at y disgwyl ym mwyafrif y dangosyddion. Mae gwella safonau yn yr awdurdodau lleol hynny sy'n perfformio'n is na'u safle PYD cymharol yn flaenoriaeth bwysig.
- Yng nghyfnod allweddol 4 mae gormod o ysgolion ar draws y consortiwm yn perfformio o dan y disgwyliadau. Mae angen gwelliant ym mherfformiad ysgolion yn erbyn y canlyniad disgwyliedig a fodelwyd ym mwyafrif o'r dangosyddion. Angen blaenoriaethu perfformiad yn y L2+ a'r Naw wedi ei gapio.
- Yng Nghyfnod Allweddol 4 mae angen anelu i sicrhau bod perfformiad disgyblion sy'n gymwys i gael prydau ysgol am ddim yn hafal os nad yn uwch na'r canran cenedlaethol. Yn 2017, roedd perfformiad dysgwyr PYD y yn L2+ 1.7% yn is na'r 28.6% welwyd yn genedlaethol gyda'r sgôr pwyntiau naw a chap 8.3 pwynt yn is na'r sgôr cenedlaethol. Yng Nghyfnod Allweddol 2 a 3 roedd GwE yn perfformio yn uwch na'r ganran cenedlaethol yn y dangosydd pwnc craidd ac ond ychydig yn is yn y dangosydd cyfnod sylfaen.
- Yng Nghyfnod Allweddol 4, mae angen gwella perfformiad mewn mathemateg a Saesneg.
- Mae angen gwella deilliannau uwch ar draws y cyfnodau allweddol.

## DARPARIAETH

### Cryfderau:

- Cefnogaeth a her - mae mwy o gysondeb ar draws y gwasanaeth ac eglurder o ran atebolrwydd y tîm a'r gwasanaeth.
- Model darparu i'r uwchradd - mae pob ysgol uwchradd bellach gyda raglen gefnogaeth sy'n fwy addas i'r diben, ac sy'n cyd-fynd yn well gyda chynllun gwella'r ysgol.
- Mae strwythur mwy effeithiol yn ei le i fod yn herio a chefnogi ysgolion. Rydym eisoes yn gweld gwelliant mewn perfformiad ar draws ystod o ddangosyddion.
- Mae'r gwasanaeth gwella ysgolion yn defnyddio data, gweithdrefnau targedu a thracio yn fwy effeithiol a chyson i herio a chefnogi ysgolion.
- Mae nifer yr ysgolion cynradd a roddwyd mewn categori Estyn (monitro Estyn, Gwelliant Sylweddol a Mesurau Arbennig), bron wedi haneru yn y ddwy flynedd ddiwethaf (o 46 yn 2013-15 i 26 yn 2015-17).
- Mae GwE yn darparu ystod o raglenni dysgu proffesiynol i ymarferwyr, yn amrywio o Gymorthyddion Addysgu Lefel Uwch, i Benaethiaid profiadol.
- Rhoddwyd pwyslais cynyddol yn ystod 2017-18 ar wella ansawdd arweinyddiaeth gan ganolbwyntio ar wella ansawdd arfarnu a chynllunio gwelliant. Mae tystiolaeth glir bod y gweithdai arweinyddiaeth a gynhaliwyd ar gyfer arweinwyr ysgolion cynradd wedi arwain at ddeilliannau gwell, a chadernid gwell o fewn ysgolion i yrru eu taith eu hunain tuag at welliant.
- Mae tîm Llythrennedd a Rhifedd wedi darparu amrywiaeth fawr o raglenni cefnogi a datblygu ar draws y rhanbarth i sicrhau cynllunio a darpariaeth o ansawdd da yn y sectorau cynradd ac uwchradd.
- Mae prosesau effeithiol a roddwyd ar waith wedi arwain at ddull mwy cyson o asesu ar draws y rhanbarth.
- Mae'r gwaith da yn parhau i ddatblygu ysgolion fel Sefydliadau sy'n Dysgu (OECD), a gweithio ar y cyd gyda'r Academi Arweinyddiaeth Addysg newydd yng Nghymru.
- Addysgu a Dysgu - mae nifer o brosiectau cyffrous a phell gyrhaeddol ar waith fydd yn galluogi holl athrawon y rhanbarth i ddatblygu a dyfnhau eu sgiliau addysgu, eu dealltwriaeth o egwyddorion asesu ffurfiannol ac addysgeg ragorol.

### Dyma'r meysydd sydd angen eu datblygu:

- Sicrhau bod ystod ehangach o ddata a gwybodaeth fyw am gynnydd wrth law i Ymgynghorwyr Cefnogi Gwelliant, Swyddogion yr ALI ac ysgolion, a bod yr wybodaeth yn cael ei defnyddio'n effeithiol ac yn amserol a hynny'n gyson ar draws pob lefel o weithredu.
- Gwella'r ddarpariaeth, y cynllunio cwricwlwm ac asesu yn y Cyfnod Sylfaen.

- Gwella cynllunio cwricwlwm yn yr ysgolion uwchradd er sicrhau gwell deilliannau ar gyfer pob dysgwr.
- Gwella ansawdd asesu, tracio a rhaglenni ymyriad yn yr ysgolion uwchradd.
- Gwella'r ddarpariaeth ar gyfer safon A.
- Datblygu a gwella ymhellach ansawdd uwch arweinyddiaeth ac arweinyddiaeth ganol ar draws y rhanbarth.
- Gwella ansawdd arweinyddiaeth adrannol mewn pynciau craidd yn yr ysgolion uwchradd.
- Datblygu darpar benaethiaid / uwch arweinwyr.
- Datblygu a gweithredu strategaeth gyffredin ar gyfer Lles ar draws y rhanbarth.
- Parhau i ymgorffori agenda Cwricwlwm i Gymru yn rheolaidd yng ngwaith tîm ehangach GwE.

## ARWEINYDDIAETH

Ers yr arolygiad craidd, mae'r gwasanaeth wedi cymryd camau breision a chyflym i ailstrwythuro ei dîm arweinyddiaeth a gweinyddol. O ganlyniad i hyn, mae mwy o gysondeb ar draws y gwasanaeth ac eglurder o ran atebolrwydd y tîm a'r gwasanaeth.

### Cryfderau:

- Mae'r fframwaith atebolrwydd clir a chadarn yn gryfder pwysig yn GwE. Mae cynlluniau busnes manwl ar amryw o lefelau yn delio gyda phob agwedd ar waith GwE.
- Mae hunan arfarnu yn nodwedd gref yn GwE. Rhoddir pwys mawr ar atebolrwydd ac adolygu parhaus, ac mae pwyslais cyson ar gyflawni cynnydd yn unol â'r blaenoriaethau. Mae'r pwyslais hwn ar arfarnu ac adolygu yn arwain at welliant sylweddol.
- Mae trefniadau trylwyr a chyfansawdd ar waith i adnabod a rheoli, yn fanwl gywir, risgiau ar lefel leol, rhanbarthol a chendlaethol.
- Mae'r Mynegai Iechyd Sefydliadol (OHI) yn nodi bod GwE yn sefydliad yn y chwarter uchaf, gyda chryfderau neilltuol o ran cyfeiriad, galluedd, ac arweinyddiaeth.
- Mae model cynllunio a rheoli perfformiad gwell GwE yn nodi'n glir gweledigaeth, gwerthoedd, blaenoriaethau ac amcanion y gwasanaeth. Mae eglurder ei gyfeiriad strategol a'i fframwaith atebolrwydd cadarn, yn nodweddion allweddol wrth symud ymlaen.
- Drwy ddefnyddio data yn gynyddol effeithiol i adnabod ein blaenoriaethau allweddol, cryfhawyd y cyswllt rhwng y broses cynllunio busnes a phenderfyniadau cynllunio ariannol. Mae adnoddau yn amlwg yn cyd-fynd â blaenoriaethau a defnyddir meini prawf penodol i fonitro ac arfarnu effaith y cyllid.



- Yn gyffredinol, mae prosesau rheolaeth ariannol effeithiol ar waith gan y consortiwm. Mae fframwaith ffurfiol wedi galluogi GwE i ddangos ac asesu gwerth am arian yn well.
- Mae'r swyddogaeth craffu wedi aeddfedu ar draws y rhanbarth. Mae gan aelodau craffu lleol well dealltwriaeth o bwrpas GwE a'i amcanion.

#### **Dyma'r meysydd sydd angen eu datblygu:**

- Sefyldu GwE fel Sefydliad sy'n dysgu ac yn gweithio mewn parnethiaeth efo LIC ac OECD.
- Datblygu system rheoli gwybodaeth i ddadansoddi a rhannu'r arferion gorau.
- Parhau i ddatblygu'r berthynas waith i ddatblygu cyfleoedd am ymchwil gweithredol i ysgolion ar draws y rhanbarth.
- Parhau i gryfhau'r cysylltiadau gydag ystod eang o bartneriaid yn unol â'r datblygu'r cwricwlwm newydd, a rhannu adnoddau gyda nifer cynyddol o ysgolion.

Mae'r meysydd sydd angen eu datblygu yn flaenoriaethau yn ein cynlluniau busnes ar gyfer 2018-2019.

### **3. BLAENORIAETHAU'R CYNLLUN BUSNES AM 2018-19**

1. **Safonau** - sicrhau y cyrhaeddir y safonau uchaf ym mhob cyfnod allweddol a bod pob dysgwr yn gwneud cynnydd priodol mewn llythrennedd a rhifedd o un cyfnod allweddol i'r llall. Bod pob dysgwr yn ennill cymwysterau sy'n berthnasol i'w gallu a'u potensial ac yn gweithio tuag at fod yn ddwyieithog erbyn eu bod yn un ar bymtheg oed.
2. **Cwricwlwm ac asesu** - sicrhau bod pob ysgol yn cyflwyno cwricwlwm diddorol sy'n ymateb i ofynion statudol y cwricwlwm cenedlaethol. Sicrhau bod pob dysgwr yn cael eu cefnogi i gyflawni cymwysterau sy'n eu galluogi i fod yn ddysgwyr galluog, uchelgeisiol sy'n cyrraedd eu potensial. Sicrhau bod gan bob ysgol brosesau asesu cadarn mewn lle gyda gweithdrefnau targedu, olrhain ac ymyrraeth cadarn.
3. **Arweinyddiaeth** - sicrhau bod gan bob arweinydd weledigaeth addysgol glir ac yn medru cynllunio'n strategol er mwyn cyflawni hyn. Sicrhau bod gan bob sefydliad dysgu y gallu i arwain ar bob lefel i ysbrydoli, hyfforddi, cefnogi, rhannu arfer a chydweithio ar bob lefel i sicrhau bod pob dysgwr yn cyflawni eu potensial. Sicrhau bod egwyddorion arweinyddiaeth ddosbarthol yn cael eu gwreiddio ym mhob sefydliad dysgu ar draws y rhanbarth.
4. **Lles** - creu'r amodau i sicrhau bod dysgwyr yn datblygu fel unigolion iach, gwydn a chyfrifol yn fyd-eang a darparu system addysgol gynhwysol, uchelgeisiol, sy'n ymroddedig i fynd i'r afael ag anghydraddoldeb fel bod pobl ifanc yn cyflawni eu llawn potensial.
5. **Addysgu** - sicrhau bod pob athro a staff cymorth wedi'u harfogi â dealltwriaeth glir o beth yw addysgu effeithiol, yn seiliedig ar dystiolaeth ddibynadwy. Yn ogystal, mae'r gallu i gyflwyno ystod o ddulliau, sy'n cyfateb anghenion dysgwyr â'r cyd-destun yn effeithiol, er mwyn sicrhau effaith gadarnhaol ar ddysgu a chyflawniad yn hollbwysig.

6. **Busnes** - sicrhau bod gan GwE lywodraethu cadarn a chefnogaeth fusnes a gweithredol effeithiol sy'n rhoi gwerth am arian.

#### 4. SAFONAU

Mae Tabl 1 yn crynhoi safle y rhanbarth ynghyd â safleoedd yr awdurdodau mewn cymhariaeth ag awdurdodau Cymru yn y prif ddangosyddion ym mhob cyfnod allweddol. Mae arfarniadau manwl o berfformiad pob awdurdod yn cael eu cwblhau mewn adroddiadau blynyddol ar gyfer yr awdurdodau unigol.

**Tabl 1: crynodeb o safleoedd yr awdurdodau yn y prif ddangosydd ar gyfer pob cyfnod allweddol [Cyfnod Sylfaen, CA2, CA3 a CA4]**

	*Safle PYD 2017	2015				2016				2017			
		DCS	DPC CA2	DPC CA3	L2+	DCS	DPC CA2	DPC CA3	L2+	DCS	DPC CA2	DPC CA3	L2+
Ynys Môn	7	15	3	9	12	20	9	7	13	17	4	9	16
Gwynedd	4	11	6	1	5	14	7	2	4	15	3	1	6
Conwy	9	21	19	6	18	21	20	9	17	21	19	8	12
Sir Ddinbych	14	13	12	12	14	10	14	12	14	20	17	18	17
Sir y Fflint	6	9	11	7	8	13	5	6	10	5	6	5	9
Wrecsam	10	19	14	19	20	15	18	16	18	11	7	16	20
GwE	1	4	2	1	3	3	3	1	3	3	1	1	3

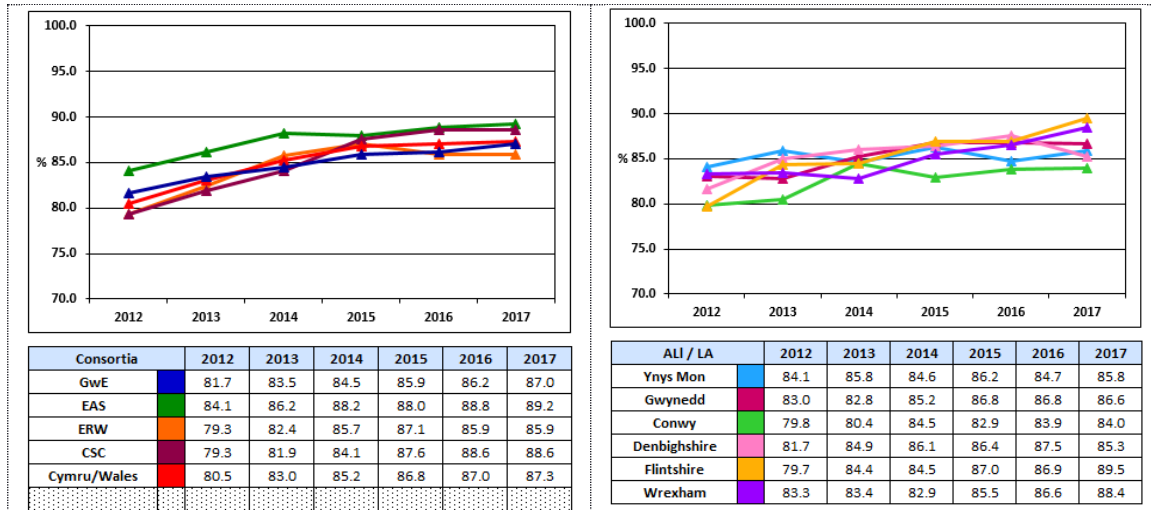
\* Safle PYD yn seiliedig ar %PYD 1 flwyddyn yn unig

Mae perfformiad GwE yn y prif ddangosyddion yng Nghyfnod Allweddol 2 a Chyfnod Allweddol 3 wedi parhau i wella'n gyflym, gyda'r rhanbarth yn perfformio uchaf o blith y pedwar consortiwm. Roedd perfformiad yn y prif ddangosyddion yn y Cyfnod Sylfaen ac yng Nghyfnod Allweddol 4 yn drydydd o blith y pedwar consortiwm ac maent wedi eu hadnabod fel blaenoriaethau allweddol ar gyfer gwelliant.

#### Cyfnod Sylfaen

**Tabl 2: canran y dysgwyr sy'n cyflawni'r Dangosydd Cyfnod Sylfaen [DCS]**





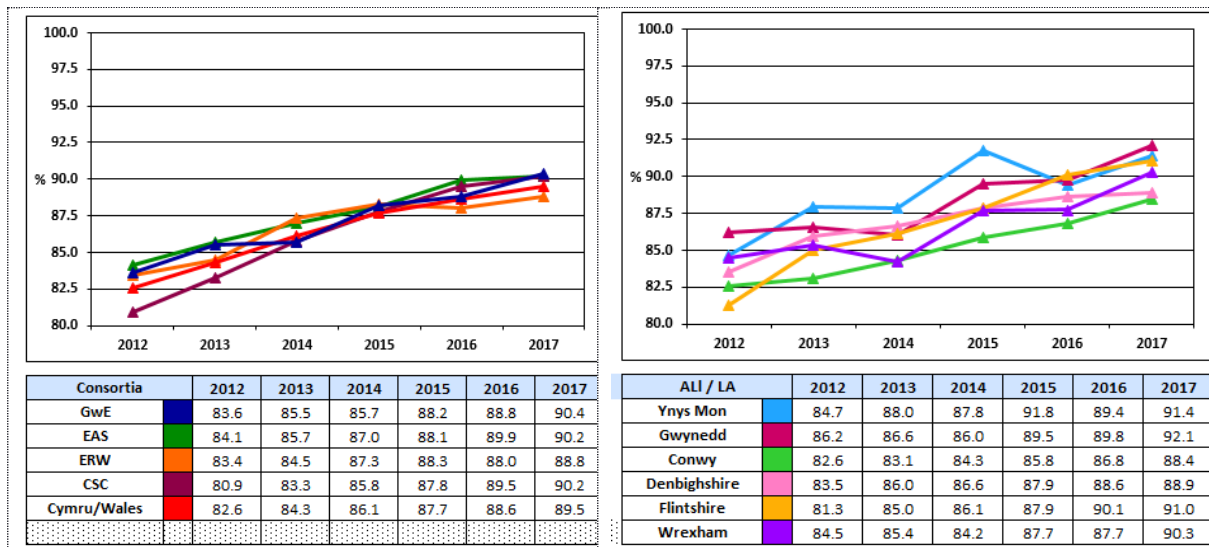
Er gwaethaf y cynnydd parhaus yng nghanran y dysgwyr sydd wedi cyflawni'r Dangosydd Cyfnod Sylfaen (DCS) ar draws y rhanbarth, roedd perfformiad GwE yn is na'r disgwyl (trydydd ymhlith y pedwar consortiwm). Roedd y cynnydd o fewn y rhanbarth yng nghanran y disgyblion sy'n cyflawni'r Dangosydd Cyfnod Sylfaen [DCS] yn y ddwy flynedd ddiwethaf yn sylweddol uwch na'r cynnydd a welwyd ar lefel genedlaethol (2016->2017 0.8% o'i gymharu â 0.3% ar lefel genedlaethol; 2015->2017 1.1% o'i gymharu â 0.5% ar lefel genedlaethol).

Yn 2017, roedd cynnydd rhanbarthol ar y deilliannau disgwylidig yn y ganran sy'n cyflawni laith Gymraeg (1.3%), laith Saesneg (0.6%), Datblygiad Mathemategol (0.6%) a Datblygiad Personol a Chymdeithasol (0.7%). Roedd y cynnydd yn fwy na'r cynnydd ar lefel genedlaethol yn mhob achos.

Yn 2017 ar y deilliannau uwch (deiliant disgwylidig +1), roedd y cynnydd yn uwch neu'n debyg i'r cynnydd cenedlaethol: laith Gymraeg (2.7% o'i gymharu â 1.9% yn genedlaethol); laith Saesneg (2.3% o'i gymharu â 1.9% yn genedlaethol); Datblygiad Mathemategol (2.3% o'i gymharu â 2.3% yn genedlaethol) a Datblygiad Personol (2.5% o'i gymharu â 2.4% yn genedlaethol).

## Cyfnod Allweddol 2

**Tabl 3: Canran y dysgwyr sy'n cyflawni'r Dangosydd Pynciau Craidd [DPC] yng Nghyfnod Allweddol 2 [CA2]**



Yn 2017, roedd perfformiad GwE yn y Dangosydd Pynciau Craidd (DPC) wedi codi o'r trydydd safle yn y flwyddyn flaenorol i'r safle cyntaf ymhlith y pedwar consortiwm.

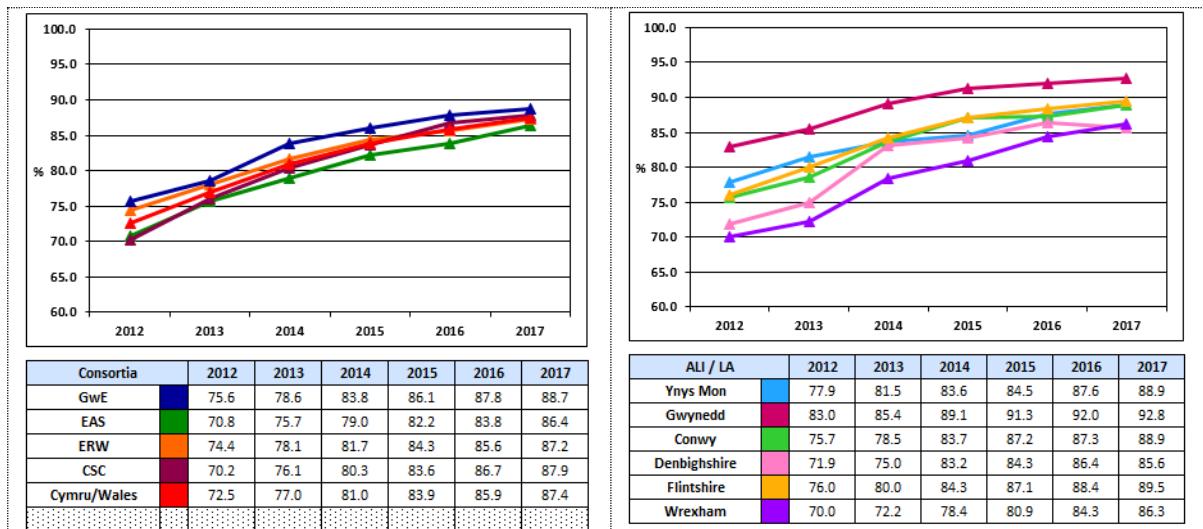
Roedd y cynnydd o fewn y rhanbarth yng nghanran y disgyblion sy'n cyflawni'r DPC yn y ddwy flynedd ddiwethaf yn uwch na'r cynnydd a welwyd ar lefel genedlaethol (2016->2017 1.6% o'i gymharu â 0.9% ar lefel genedlaethol; 2015->2017 2.2% o'i gymharu â 1.8% ar lefel genedlaethol).

Yn 2017, roedd cynnydd rhanbarthol ar y lefel ddisgwyliedig yn y ganran sy'n cyflawni laith Gymraeg (1.6%), laith Saesneg (1.7%), Mathemateg (1.2%) a Gwyddoniaeth (0.8%). Roedd y cynnydd yn fwy na'r cynnydd cenedlaethol ym mhob achos; roedd yn ddwbl y cynnydd cyfartalog cenedlaethol mewn Cymraeg a Saesneg. Yn gyffredinol, ac eithrio Conwy, roedd yr awdurdodau lleol wedi perfformio'n uwch neu debyg i'w safleoedd PYD disgwyliedig.

Ar y lefel uwch (lefel ddisgwyliedig +1], roedd y cynnydd yn sylweddol uwch na'r cynnydd cyfartalog cenedlaethol: laith Gymraeg (3.7% o'i gymharu â 3.5% yn genedlaethol); laith Saesneg (4.5% o'i gymharu â 2.7% yn genedlaethol); Mathemateg (6.2% o'i gymharu â 3.8% yn genedlaethol) a Gwyddoniaeth (5.6% o'i gymharu â 3.9% yn genedlaethol). Er bod perfformiad GwE yn parhau'n is na'r disgwyl (ail ymhlith y pedwar consortiwm ar gyfer laith Gymraeg a Mathemateg a trydydd ar gyfer laith Saesneg a Gwyddoniaeth), gwnaed cynnydd da eleni i wella perfformiad ar y lefelau uwch.

### Cyfnod Allweddol 3

**Tabl 4: Canran y dysgwyr sy'n cyflawni'r Dangosydd Pynciau Craidd [DPC] yng Nghyfnod Allweddol 3 [CA3]**



Yn 2017, gwelwyd cynnydd pellach (1.0%) yng nghanran y disgyblion sy'n cyflawni'r Dangosydd Pynciau Craidd [DPC]. Roedd perfformiad y rhanbarth yn parhau i fod yr uchaf ymhlith y pedwar consortiwm.

Ar y lefel ddisgwyliedig yn y pynciau craidd, roedd perfformiad y rhanbarth yr uchaf ymhlith y pedwar consortiwm, ac eithrio ar gyfer Cymraeg Iaith Gyntaf (ail).

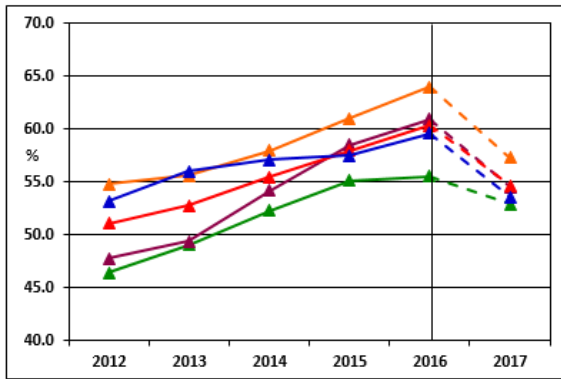
Ar y lefel uwch [lefel ddisgwyliedig +1] yn y pynciau craidd, roedd perfformiad y rhanbarth yr uchaf ymhlith y 4 consortiwm, ac eithrio Iaith Saesneg [ail].

Roedd perfformiad Awdurdod Lleol Wrecsam yn sylweddol is na'i safle PYD cyfatebol ar y lefelau disgwyliedig ac uwch (ac eithrio Cymraeg Iaith Gyntaf).

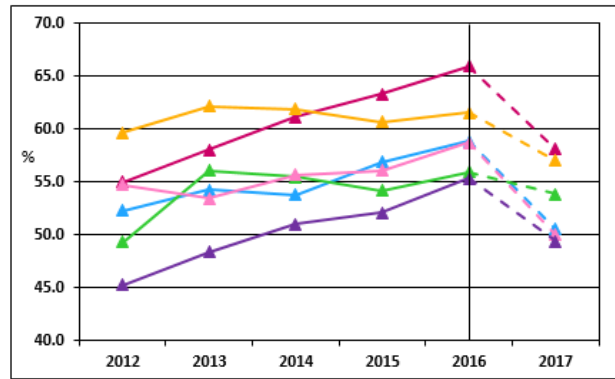
### Cyfnod Allweddol 4

Yn 2017, cafodd y manylebau TGAU newydd ar gyfer Saesneg, Cymraeg, Mathemateg a Gwyddoniaeth eu harholi am y tro cyntaf. Roedd Mathemateg yn cynnwys dau faes llafur newydd (Rhifedd a Mathemateg) ac roedd naill neu'r llall o'r rhain yn cyfrannu at y Trothwy Lefel 2 gan gynnwys Mathemateg ac Iaith (L2+). Yn ogystal, roedd newidiadau i'r dangosydd L2+ yn golygu mai dim ond Cymraeg Iaith Gyntaf neu Saesneg Iaith sy'n gynnwysedig; yn y gorffennol roedd TGAU Llenyddiaeth ar gyfer y naill iaith neu'r llall yn cyfrannu hefyd. Bu gostyngiad yng nghanran y dysgwyr sy'n cyflawni'r L2+ ar lefel ranbarthol a chenedlaethol. Yn dilyn y newidiadau a gyhoeddwyd gan Lywodraeth Cymru, gweithredwyd nifer o newidiadau allweddol i ddata mesur perfformiad Cyfnod Allweddol 4 (CA4) sy'n effeithio ar gymariaethau â blynyddoedd blaenorol. Dylid ystyried hyn os yn edrych ar unrhyw dueddiadau hanesyddol.

**Tabl 5: canran y dysgwyr sy'n cyflawni Trothwy Cynwysedig Lefel 2 [L2+]**



Consortia	2012	2013	2014	2015	2016	2017
GwE	53.2	56.0	57.1	57.5	59.6	53.6
EAS	46.4	49.0	52.3	55.1	55.5	52.9
ERW	54.8	55.6	57.9	61.0	64.0	57.3
CSC	47.8	49.4	54.1	58.5	60.9	54.5
Cymru/Wales	51.1	52.7	55.4	58.0	60.3	54.6



ALI / LA	2012	2013	2014	2015	2016	2017
Ynys Mon	52.3	54.2	53.8	56.9	58.8	50.5
Gwynedd	55.0	58.0	61.1	63.3	65.9	58.1
Conwy	49.3	56.0	55.5	54.2	55.9	53.8
Denbighshire	54.7	53.4	55.6	56.1	58.7	50.0
Flintshire	59.6	62.2	61.9	60.6	61.5	57.0
Wrexham	45.3	48.4	51.0	52.1	55.3	49.3

Roedd perfformiad GwE yn drydydd o'r pedwar rhanbarth. Serch hynny, roedd y bwch wedi lleihau rhwng perfformiad GwE a'r ddau gonsortia oedd yn perfformio'n uwch yn y L2+.

Roedd perfformiad yr ALI yn y dangosyddion perfformiad allweddol [Lefel 2+, Lefel 1, Lefel 2, Sgôr Pwyntiau wedi'i Chapio a 5A\*-A] yn amrywio'n sylweddol ar draws y rhanbarth. Roedd gormod o ysgolion rhanbarthol wedi perfformio'n is na'r disgwyliad. Mae angen gwelliant ym mherfformiad nifer sylweddol o'r ysgolion yn erbyn y canlyniad disgwyliedig a fodelwyd mewn nifer o'r dangosyddion. Mae gwella perfformiad mewn mathemateg a Saesneg hefyd yn parhau yn flaenoriaethau rhanbarthol.

Mae strategaeth glir ar gyfer gwella ysgolion uwchradd yn weithredol ers Medi 2017 yn dilyn cyfnod o ymgynghori gyda amrywiad o randdeiliaid. Bu targedu ysgolion ac adrannau unigol yn llwyddiannus o ran sicrhau gwelliannau pendant yn Nghyfnod Allweddol 4.

## Cyfnod Allweddol 5

Mae'r model darparu ar gyfer Cyfnod Allweddol 5 yn amrywio o fewn awdurdodau, ac ar draws y rhanbarth. Cyflwynir y ddarpariaeth un ai gan ysgolion unigol, colegau chweched dosbarth, colegau addysg bellach neu ysgolion (a cholegau) yn cydweithio o fewn y consortiwm. Oherwydd hyn, mae'n anodd dod i gasgliad ystyrion ynghylch perfformiad yng Nghyfnod Allweddol 5 mewn ysgolion yn y rhanbarth. Er hyn, mae'r data a gasglwyd gan ysgolion yn awgrymu fod perfformiad rhanbarthol yn is na chyfartaledd cenedlaethol (ysgolion yn unig), a bod perfformiad ysgolion ar y graddau uwch (A\*-A) yn agwedd benodol sydd angen ei gwella.

## Safonau Llythrennedd a Rhifedd

Llythrennedd: Mae canlyniadau profion darllen cenedlaethol cyfrwng Saesneg yn 2017 yn dangos bod gostyngiad bychan wedi bod yng nghyfartaledd y sgôr safonedig o'r 99.6 yn 2016 i 99.4 yn 2017. Cynyddodd y ganran gyda sgôr safonedig SS<85 o 13.9% yn 2016 i 14.1% yn 2017 ond cynyddodd SS>115 o 15.0% yn 2016 i 15.1% yn 2017. Gwelwyd gostyngiad yng nghyfartaledd y sgôr cynnydd o'r 1,000.4 yn 2016 i 1,000.3 yn 2017. Cynyddodd y ganran gyda sgôr cynnydd o dan 980 o'r 14.3% yn 2016 i 14.6% yn 2017 ond cynyddodd y ganran gyda sgôr cynnydd dros 1020 o'r 14.8% yn 2016 i 15.1% yn 2017.

Mae canlyniadau profion darllen cenedlaethol cyfrwng Cymraeg yn 2017 yn dangos bod cynnydd wedi bod yng nghyfartaledd y sgôr safonedig, 100.1 yn 2017 o gymharu gyda 99.9 yn 2016. Disgynnodd y ganran gyda sgôr safonedig SS<85 o 15.2% yn 2016 i 14.6% yn 2017 ac cynyddodd SS>115 o 16.2% yn 2016 i 16.8% yn 2017. Cynyddodd y cyfartaledd y sgôr cynnydd o'r 1,000.4 yn 2016 i 1,000.8 yn 2017. Disgynnodd y ganran gyda sgôr cynnydd o dan 980 o'r 15.6% yn 2016 i 15.0% yn 2017 ac cynyddodd y ganran gyda sgôr cynnydd dros 1020 o'r 15.8% yn 2016 i 16.8% yn 2017.

Rhifedd: Mae canlyniadau profion Gweithdrefnol cenedlaethol yn 2017 yn dangos bod gostyngiad wedi bod yng nghyfartaledd y sgôr safonedig o'r 99.5 yn 2016 i 99.2 yn 2017. Cynyddodd y ganran gyda sgôr safonedig SS<85 o 13.6% yn 2016 i 14.0% yn 2017 a disgynnodd y ganran SS>115 o 14.4% yn 2016 i 14.1% yn 2017. Gwelwyd gostyngiad yng nghyfartaledd y sgôr cynnydd o'r 1,000.3 yn 2016 i 1,000.0 yn 2017. Cynyddodd y ganran gyda sgôr cynnydd o dan 980 o'r 13.8% yn 2016 i 14.0% yn 2017 a disgynnodd y ganran gyda sgôr cynnydd dros 1020 o'r 14.3% yn 2016 i 14.0% yn 2017.

Mae canlyniadau profion Rhesymu cenedlaethol yn 2017 yn dangos bod gostyngiad wedi bod yng nghyfartaledd y sgôr safonedig o'r 100.5 yn 2016 i 100.1 yn 2017. Cynyddodd y ganran gyda sgôr safonedig SS<85 o 11.8% yn 2016 i 11.9% yn 2017 a disgynnodd y ganran SS>115 o 16.3% yn 2016 i 16.0% yn 2017. Gwelwyd gostyngiad yng nghyfartaledd y sgôr cynnydd o'r 1,002.3 yn 2016 i 1,001.8 yn 2017. Cynyddodd y ganran gyda sgôr cynnydd o dan 980 o'r 12.3% yn 2016 i 12.9% yn 2017 ond cynyddodd y ganran gyda sgôr cynnydd dros 1020 o'r 16.2% yn 2016 i 16.4% yn 2017.

## Safonau yn y Gymraeg

GwE yw'r consortiwm sydd a'r ganran uchaf o ddisgyblion yng Nghymru sydd yn derbyn asesiad Cymraeg iaith gyntaf. Mae'r ganran wedi aros yn weddol gyson dros y 5 mlynedd diwethaf (32.5% yn 2017 o'i gymharu a 31.7% yn 2016). Mae amrywiaeth fawr ar draws y rhanbarth sydd yn amrywio o 90.5% yng Ngwynedd i 6.3% yn Sir y Fflint.

Yng Nghyfnod Allweddol 4, roedd y ganran o ddisgyblion y rhanbarth wnaeth sefyll arholiad Cymraeg iaith Gyntaf wedi cynyddu dros 1% i 29.6%, a llwyddodd 70.6% ohonynt i ennill A\*-C.

Yng Nghyfnod Allweddol 3, roedd 30.3% o ddisgyblion y rhanbarth wedi derbyn asesiad Cymraeg iaith gyntaf o'i gymharu a 30.1% yn y flwyddyn flaenorol. Cynyddodd y ganran a lwyddodd i gyrraedd y lefel ddisgwyliedig o 92.9% i 93.9%, a'r ganran a lwyddodd i gyrraedd y lefel uwch o 61.3% i 67.1%.

Yng Nghyfnod Allweddol 2, roedd 34.4% o ddisgyblion y rhanbarth wedi derbyn asesiad Cymraeg iaith gyntaf o'i gymharu a 33.1% yn y flwyddyn flaenorol. Cynyddodd y ganran a lwyddodd i gyrraedd y lefel ddisgwyliedig o 88.9% i 90.4%, a'r ganran a lwyddodd i gyrraedd y lefel uwch o 37.1% i 40.8%.

Yn y Cyfnod Sylfaen, roedd 35.2% o ddisgyblion y rhanbarth wedi derbyn asesiad Cymraeg iaith gyntaf o'i gymharu a 34.7% yn y flwyddyn flaenorol. Cynyddodd y ganran a lwyddodd i gyrraedd y lefel ddisgwyliedig o 87.89% i 89.1%, a'r ganran a lwyddodd i gyrraedd y lefel uwch o 34.8% i 37.5%.

## 5. SAFONAU - GRWPIAU O DDYSGWYR

### Bechgyn a Genethod

Mae perfformiad y bechgyn a'r genethod yn parhau i gynyddu o flwyddyn i flwyddyn yn y prif ddangosyddion. Fodd bynnag, mae'r genethod yn parhau i berfformio'n well na'r bechgyn. Yn 2017, roedd y bwlch rhwng perfformiad y genethod a'r bechgyn wedi lleihau yn y Cyfnod Sylfaen a Chyfnod Allweddol 3 ond wedi cynyddu yng Nghyfnodau Allweddol 2 a 4.

### Prydau Ysgol am Ddim (PYD)

Mae nifer y disgyblion ar draws y rhanbarth sy'n gymwys i gael prydau ysgol am ddim yn parhau i ostwng. Yn 2017, roedd 15.5% o'r holl ddisgyblion oedran statudol yn y rhanbarth yn gymwys i gael prydau ysgol am ddim, o gymharu â 16.7% yn 2013. Roedd hyn yn is na'r ganran genedlaethol o 17.8% yn 2017.

Ar wahân i Gyfnod Allweddol 4, ble gwelwyd gostyngiadau cenedlaethol yn dilyn newid i'r prif ddangosyddion, mae perfformiad y disgyblion sy'n gymwys i dderbyn prydau ysgol am ddim yn parhau i gynyddu o flwyddyn i flwyddyn, gyda'r bwlch rhwng disgyblion PYD a dim PYD wedi lleihau yn y prif ddangosydd ym mhob cyfnod allweddol.

Yng nghyfnod allweddol 4 gwelwyd gostyngiad ychydig yn fwy na'r gostyngiad cenedlaethol ym mherfformiad y disgyblion PYD a gyflawnodd y L2+ ac fe gynyddodd y bwlch rhwng y disgyblion PYD/dim PYD o 1%. Mae gwella perfformiad dysgwyr PYD yn parhau yn flaenoriaeth allweddol i'r rhanbarth.

### Plant Mewn Gofal (PMG)

Mae niferoedd plant mewn gofal ar draws y rhanbarth yn fychan – rhwng 0.7% a 1.2% o'r cohortiau ar draws y cyfnodau allweddol yn 2017. O'r herwydd, gall perfformiad amrywio yn sylweddol yn seiliedig ar berfformiad unigolyn. Yn gyffredinol yn 2017, bu gostyngiad bychan ym mherfformiad PMG yn y prif ddangosyddion.

### Saesneg fel iaith ychwanegol (SIY)

Mae nifer y disgyblion a gofnodwyd sydd a Saesneg fel iaith ychwanegol ar draws y rhanbarth, yn weddol fychan – rhwng 0.9% a 4.9% o'r cohortiau yn 2017, ac o'r herwydd gall perfformiad amrywio yn sylweddol yn seiliedig ar berfformiad nifer fychan o blant. Roedd perfformiad plant y mae'r Saesneg yn iaith ychwanegol iddynt wedi cynyddu yn y prif ddangosydd ymhob cyfnod ar wahân i Gyfnod Allweddol 4. Roedd y bwlch hefyd wedi lleihau ymhob cyfnod allweddol.

### Anghenion Addysgol Arbennig - Disgyblion ar Ddatganiad neu Weithredu Ysgol a Mwy

Mae nifer y disgyblion ar ddatganiad neu Weithredu Ysgol a Mwy yn cynrychioli rhwng 9.5% a 13.1% o'r cohortiau. Roedd perfformiad plant ar ddatganiad neu Weithredu Ysgol a Mwy, yn y prif ddangosydd, yn amrywio ar draws y cyfnodau allweddol yn 2016/17. Roedd ganran a lwyddodd i gyflawni yn y prif ddangosydd wedi cynyddu yn y Cyfnod Sylfaen ac yng Nghyfnod Allweddol 2 o'u cymharu a 2015/16, ac roedd y bwlch rhwng y disgyblion ar ddatganiad neu weithredu ysgol a mwy a'r rhai sydd ddim wedi lleihau. Roedd y bwlch wedi lleihau rhywfaint hefyd yng Nghyfnod Allweddol 4. Fodd bynnag, roedd y ganran a lwyddodd yng Nghyfnod Allweddol 3 wedi disgyn gyda'r bwlch wedi cynyddu.



## Perfformiad yn ôl Tarddiad Ethnig

Roedd nifer y disgyblion o darddiad ethnig sydd ddim yn Wyn/Prydeinig yn cynrychioli rhwng 4.5% a 7.5% o'r cohortiau. Roedd perfformiad plant o darddiad ethnig sydd ddim yn Wyn/Prydeinig, wedi cynyddu yn y prif ddangosyddion ym mhrif ddangosydd bob cyfnod allweddol ag eithrio CA4. Roedd y bwlch rhwng perfformiad disgyblion nad oedd yn wyn-Prydeinig a'r rhai sydd yn wyn-Prydeinig wedi **lleihau** ac mae ei perfformiad yn uwch na disgyblion gwyn/Prydeinig yng Nghyfnod Allweddol 4.

## Sipsiwn a Theithwyr

Roedd nifer y disgyblion o dras sipsiwn neu deithwyr yn fychan iawn ar draws y rhanbarth yn 2016/17: 2 ddisgybl yng Nghyfnod Allweddol 4, 5 yng Nghyfnod Allweddol 3, 24 yng Nghyfnod Allweddol 2 a 16 yn y Cyfnod Sylfaen ac felly gall perfformiad un disgybl gael effaith sylweddol ar yr ystadegau. Mae'r bwlch rhwng perfformiad disgyblion o dras sipsiwn neu deithwyr ar rhai sydd ddim yn parhau yn sylweddol.

## Mwy Abl a Thalentog

Yn y Cyfnod Sylfaen ar y deilliannau uwch (deilliant disgwylidig +1], roedd y cynnydd yn uwch neu'n debyg i'r cynnydd cenedlaethol: Iaith Gymraeg (2.7% o'i gymharu â 1.9% yn genedlaethol); Iaith Saesneg (2.3% o'i gymharu â 1.9% yn genedlaethol); Datblygiad Mathemategol (2.3% o'i gymharu â 2.3% yn genedlaethol) a Datblygiad Personol (2.5% o'i gymharu â 2.4% yn genedlaethol).

Yng Nghyfnod Allweddol 2 ar y lefel uwch (lefel ddisgwylidig +1], roedd y cynnydd yn sylweddol uwch na'r cynnydd cyfartalog cenedlaethol: Iaith Gymraeg (3.7% o'i gymharu â 3.5% yn genedlaethol); Iaith Saesneg (4.5% o'i gymharu â 2.7% yn genedlaethol); Mathemateg (6.2% o'i gymharu â 3.8% yn genedlaethol) a Gwyddoniaeth (5.6% o'i gymharu â 3.9% yn genedlaethol). Er bod perfformiad GwE yn parhau'n is na'r disgwyl (ail ymhlith y pedwar consortiwm ar gyfer Iaith Gymraeg a Mathemateg a trydydd ar gyfer Iaith Saesneg a Gwyddoniaeth), gwnaed cynnydd da eleni i wella perfformiad ar y lefelau uwch.

Ar y lefelau uwch [lefel 6+] yng Nghyfnod Allweddol 3, gwelwyd cynnydd ym mhob pwnc craidd. Mae'r rhanbarth yn perfformio orau o'r 4 pedwar rhanbarth ymhob pwnc heblaw am y Saesneg sydd yn ail orau.

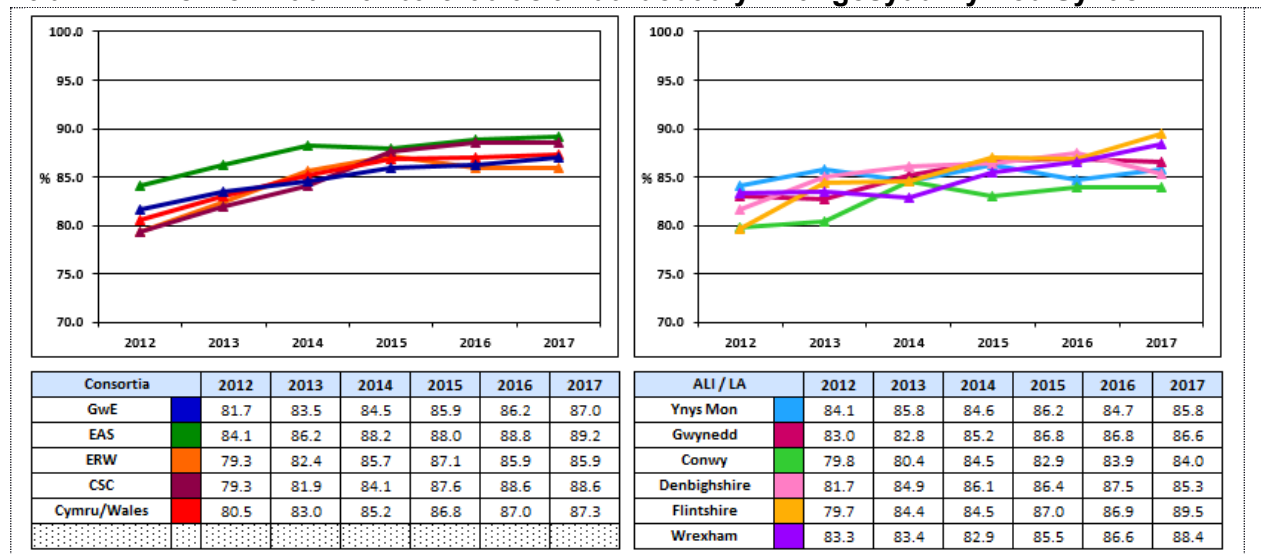
Yng Nghyfnod Allweddol 4, mae perfformiad disgyblion ar 5A\*-A yn is na'r cyfartaledd cenedlaethol, ac mae hyn yn flaenoriaeth ar gyfer gwelliant ar draws y rhanbarth.

## Atodiad 1 - Safonau

### Crynodeb o'r Cyfnod Sylfaen

- Mae'r cynnydd yng nghanran y disgyblion sy'n cyflawni'r Dangosydd Cyfnod Sylfaen [DCS] yn 2017 yn yr uchaf o'r 4 rhanbarth 0.8% ac yn uwch na'r cynnydd cenedlaethol o 0.3%.
- Yn 2017, mae perfformiad GwE yn y DPC yn parhau yn is na'r disgwyl [3ydd o'r 4 consortiwm], gan gymryd bod yr hawl i gael prydau ysgol am ddim yn fesur priodol o amddifadedd. Mae 5 o'r 6 awdurdod yn is na'r disgwyl mewn perthynas â'u safle o ran y ganran sy'n gymwys am brydau ysgol am ddim (Sir y Fflint yn perfformio'n well).

**Tabl A1.1: Perfformiad rhanbarthau ac awdurdodau yn Dangosydd Cyfnod Sylfaen**



- Yn 2017, o ran y deilliannau disgwyliedig, gwelwyd cynnydd ar lefel ranbarthol yn y ganran sy'n cyflawni pob dangosydd. Roedd y cynnydd yn y Saesneg (+0.6%), Y Gymraeg (+1.3%), Mathemateg (+0.6%) a'r Datblygiad Personol (+0.7%) yn yr uchaf o'r pedwar rhanbarth ac o'r herwydd yn uwch na'r cynnydd cenedlaethol. Serch hynny mae'r mwyafrif o'r awdurdodau yn perfformio'n is na'u safleoedd PYD disgwyliedig yn gyffredinol gyda dim ond Sir y Fflint a Wrexham yn perfformio yn well neu'n agos i'w safle PYD.
- Yn y deilliannau uwch [deiliant disgwyliedig +1] gwelwyd cynnydd yn y dangosyddion i gyd gyda'r cynnydd yn uwch neu'n debyg i'r cynnydd cenedlaethol. Er y cynnydd mae'r rhanbarth yn perfformio 3 orau o'r rhanbarthau mewn tri dangosydd ac yn perfformio orau yn y datblygiad personol.
- Gwelwyd cynnydd yng nghanran y dysgwyr PYD sy'n cyflawni'r prif ddangosyddion ar y deiliant disgwyliedig yn ogystal a'r deiliant +1. Roedd y cynnydd a wnaethpwyd yn fwy na'r cynnydd cenedlaethol ym mhob un o'r dangosyddion. Er hynny mae'r perfformiad ar y deiliant disgwyliedig o dan y perfformiad cenedlaethol yn mwyafrif o'r dangosyddion (ag eithrio Saesneg a Datblygiad Personol) tra bod y perfformiad bob dangosydd ar y deiliant+1 yn well na'r perfformiad cenedlaethol. Mae bylchau rhwng perfformiad disgyblion PYD a dim PYD yn parhau gyda'r bylchau ar y cyfan yn gymharol a'r bwch cenedlaethol yn y lefel disgwyliedig ond y bylchau yn llai yn rhanbarthol yn y lefel deiliant+1.
- Mae Perfformiad disgyblion PYD yn amrywio ar draws yr awdurdodau gyda dim ond un (Wrexham) yn perfformio yn well na'r ganran genedlaethol yn y DCS gyda cynnydd i'w weld mewn 4 awdurdod ond cwmp mewn dau (Gwynedd a Wrexham). Mae bwch

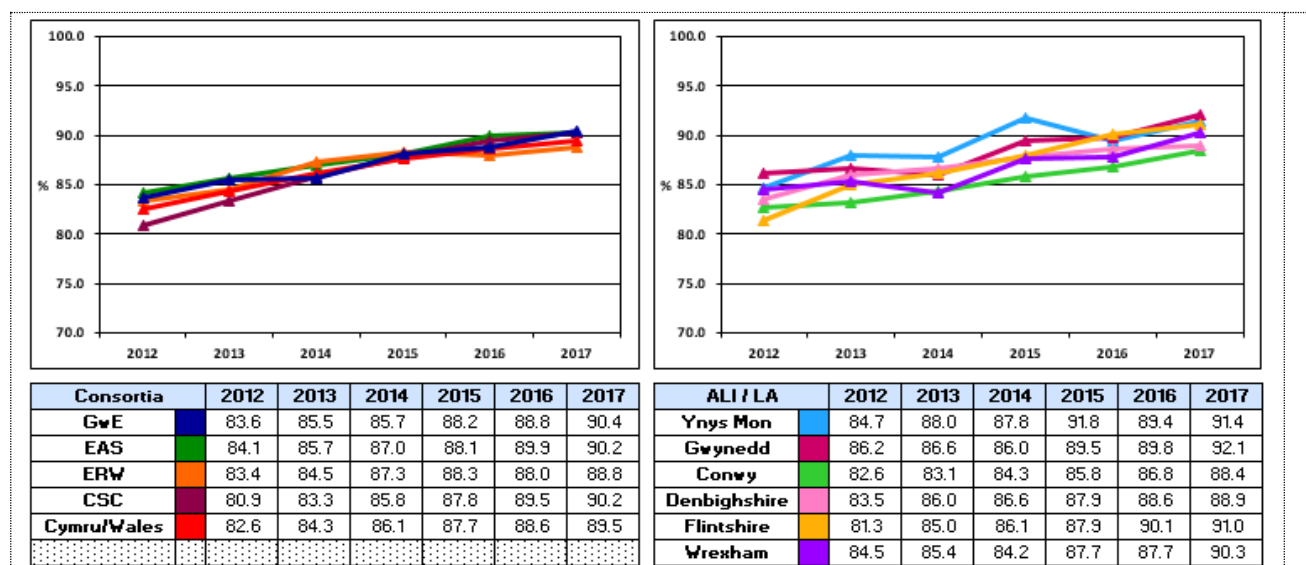
yn parhau rhwng y rhai sy'n gymwys i brydau ysgol am ddim a'r rhai sydd ddim ac er y caewyd y bwllch mewn 4 awdurdod mae'r bwllch yn parhau i fod yn fwy na'r bwllch cenedlaethol mewn 4 awdurdod sef Ynys Môn, Sir y Fflint, Gwynedd a Wrecsam.

- Er y gwelwyd cynnydd ym mherfformiad y bechgyn a'r merched yn y DCS mae'r gwahaniaeth rhwng perfformiad y rhywiau yn parhau ac yn debyg i'r hyn a welir ar lefel genedlaethol, 7.2% o gymharu a 7.1% yn genedlaethol. Mae'r bylchau wedi lleihau ymhob awdurdod gyda'r bylchau mwyaf yng Nghonwy a Gwynedd. Mae maint y bwllch rhwng perfformiad bechgyn a genethod, yn yr holl ddangosyddion, yn amrywio'n sylweddol yn yr awdurdodau unigol.

## Crynodeb CA2

- Mae canran y disgyblion sy'n cyflawni yn y Dangosydd Pynciau Craidd [DPC] yn 2017 wedi cynyddu (1.6% o gymharu a 0.9% yn genedlaethol) mwy na'r un rhanbarth arall a bellach mae'r rhanbarth yn perfformio orau o'r holl ranbarthau (90.4% o gymharu a 89.5% yn genedlaethol) Yn 2017, gwelwyd y cynnydd yn y ganran yn cyflawni'r DCS ymhob awdurdod.
- Yn 2017, mae perfformiad GwE yn y DPC wedi codi o'r 3ydd safle i'r safle 1 o'r 4 consortiwm. Perfformiodd 4 o'r 6 awdurdod yn well na'u safle PYD, neu'n debyg gyda dim ond Conwy yn sylweddol o is na'i safle PYD.

**Tabl A1.2: Perfformiad rhanbarthau ac awdurdodau yn Dangosydd Pwnc Craidd**



- Yn 2017, o ran y deilliannau disgwylidig, gwelwyd cynnydd ar lefel ranbarthol yn y ganran sy'n cyflawni ymhob un o'r prif ddangosyddion gyda'r cynnydd ymhob dangosydd yn uwch na'r cynnydd cenedlaethol. Roedd perfformiad y rhanbarth yn 1af (DPC a Mathemateg) neu 2il (Saesneg a Gwyddoniaeth) o'r 4 rhanbarth ag eithrio'r Gymraeg oedd yn 4ydd.
- Yn 2017, ar y lefelau uwch [lefel 5+], gwelwyd cynnydd mwy na'r cynnydd cenedlaethol ymhob un o'r prif ddangosyddion. Roedd perfformiad y rhanbarth yn 2il (Cymraeg a Mathemateg) neu 3ydd (Saesneg a Gwyddoniaeth) o'r 4 rhanbarth
- Gwelwyd cynnydd sylweddol (+2.3% o gymharu a 0.2% yn genedlaethol) yng nghanran y dysgwyr PYD a gyflawnodd y DPC ac mae'r rhanbarth bellach yn

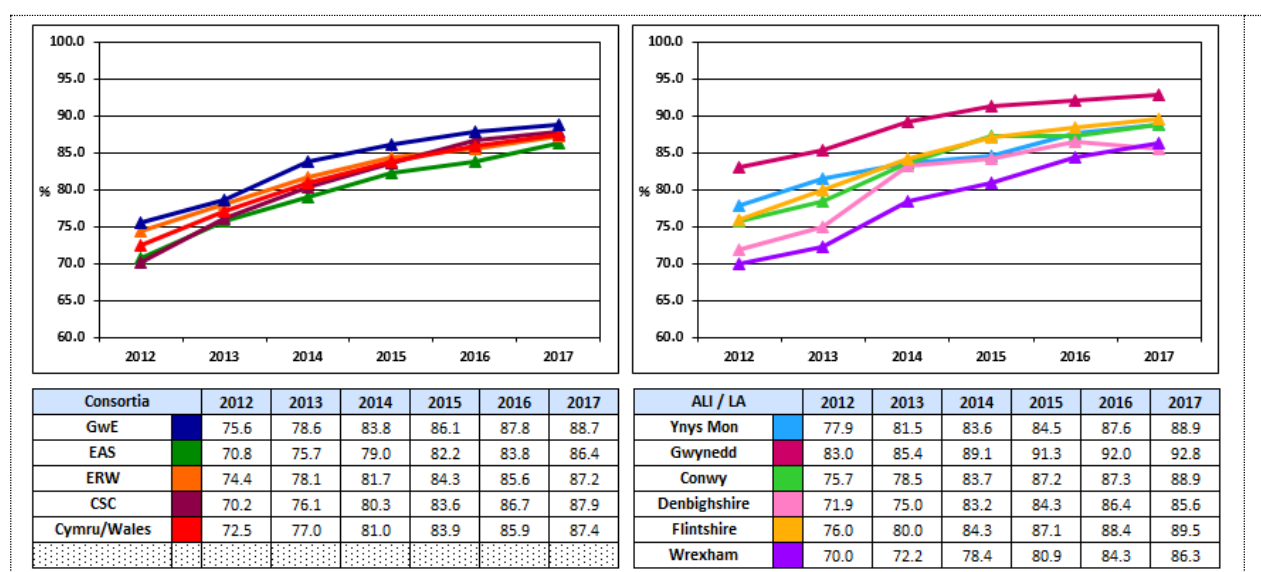
perfformio yn well na'r ganran genedlaethol (78.3% o gymharu a 77.2%) ac mae'r bwllch rhwng y rhai sy'n gymwys i brydau ysgol am ddim a'r rhai sydd ddim bellach yn 14.3% ac yn llai na'r bwllch cenedlaethol o 15%. Mae hyn hefyd yn wir yn y 4 pwnc craidd gyda'r cynnydd ymhob un ohonynt yn fwy na'r cynnydd cenedlaethol ar perfformiad yn uwch na'r ganran genedlaethol **gyda'r bwllch rhwng y rhai sy'n gymwys i brydau ysgol am ddim a'r rhai sydd ddim wedi lleihau ymhob pwnc craidd ac yn llai na'r bwllch cenedlaethol.**

- Gwelir yr un tuedd yn y lefelau uwch hefyd ble mae'r cynnydd yn uwch na'r cynnydd cenedlaethol ac y ganran yn cyflawni yn uwch na'r ganran genedlaethol gyda'r eithriad o'r Gymraeg ble gwelwyd cynnydd o 0.2% o'i gymharu a'r cynnydd cenedlaethol o 2.4% ac mae'r ganran sy'n cyflawni yn rhanbarthol bellach yn is na'r ganran cenedlaethol. **Gwelwyd cynnydd yn y blwch rhwng y rhai sy'n gymwys i brydau ysgol am ddim a'r rhai sydd ddim wedi lleihau ymhob pwnc craidd ond yn parhau yn is na'r bwllch cenedlaethol ag eithrio'r Gymraeg ble roedd y blwch yn fwy.**
- Ar lefel ranbarthol gwelwyd cynnydd yn y ganran o'r bechgyn a'r genethod a gyflawnodd y DPC gyda'r genethod yn perfformio orau o'r 4 rhanbarth ond y bechgyn ond yn perfformio 3ydd orau ac o'r herwydd mae'r bwllch o 5.9% rhwng y rhywiau yn uwch na'r un rhanbarth arall ac yn uwch na'r bwllch cenedlaethol o 4.5%. Mae'r bwllch mwyaf yn parhau i fod Ynys Môn a Sir Ddinbych gyda dim ond Gwynedd efo bwllch llai na'r bwllch cenedlaethol. Gwelir yr un tuedd yn y pynciau craidd hefyd ble mae'r perfformiad y genethod ymysg y gorau ac y bechgyn yn dueddol o fod yn y trydydd gorau ac felly'r bwllch ar ei fwyaf.

### Crynodeb CA3

- Yn 2017, gwelwyd rhagor o gynnydd yng nghanran y disgyblion sy'n cyflawni'r Dangosydd Pynciau Craidd [DPC]. Nid yw'r cynnydd cymaint a'r cynnydd cenedlaethol ond mae perfformiad y rhanbarth yn dal i fod yr uchaf ymhlith y pedwar consortiwm, gyda 3 awdurdod Gwynedd, Conwy a Sir y Fflint yn perfformio'n well na'u safle PYD.
- Yn 2017, ar y lefel ddisgwyliedig, gwelwyd cynnydd bach a oedd yn llai na'r cynnydd cenedlaethol yn y ganran a gyflawnodd bob pwnc craidd ac mae perfformiad y rhanbarth yn parhau i fod yn gorau ym mhob pwnc craidd ag eithrio y Gymraeg sydd yn ail orau or rhanbarthau.

**Tabl A1.3: Perfformiad rhanbarthau ac awdurdodau yn Dangosydd Pwnc Craidd**



- Yn 2017, ar y lefelau uwch [lefel 6+], gwelwyd cynnydd ym mhob pwnc craidd gyda'r cynnydd yn y Gymraeg a gwyddoniaeth yn uwch na'r cynnydd cenedlaethol. Y perfformiad mewn mathemateg, gwyddoniaeth a'r Gymraeg yw'r gorau o'r pedwar rhanbarth gyda'r Saesneg ail orau. Mae perfformiadau'r awdurdodau'n yn dueddol o fod well neu'n debyg i'w safleoedd PYD, ac eithrio: Ynys Môn mewn mathemateg; Sir Ddinbych yn y DPC a'r Saesneg, Sir y Fflint mewn gwyddoniaeth a Wrecsam mewn Saesneg, mathemateg a gwyddoniaeth a'r DPC. Mae yno ambell eithriad yn y Gymraeg hefyd gan fod anghysondeb yn y niferoedd a aseswyd led led y wlad.
- Gwelir cynnydd bychain, sydd yn llai na'r cynnydd cenedlaethol, yng nghanran y disgyblion PYD sy'n cyflawni'r DPC ond mae'r ganran o 73.5% yn parhau i fod yn uwch na'r ganran genedlaethol o 70.8%. Gwelir yr un tuedd hefyd yn y pynciau craidd ble mae cynnydd, ond cynnydd llai na'r cynnydd cenedlaethol ag eithrio mathemateg ble mae'r cynnydd yn fwy, ac mae'r ganran sy'n cyflawni yn uwch na'r ganran genedlaethol. Mae'r ganran sy'n cyflawni y lefelau uwch hefyd yn uwch na'r ganran genedlaethol gyda cynnydd ymhob pwnc craidd ar wahân i'r Saesneg ble gwelwyd gostyngiad. Cymysg ydi'r cynnydd a wnaethpwyd gyda cynnydd sylweddol (8.5%) yn y Gymraeg, cynnydd llai na'r cynnydd cenedlaethol mewn mathemateg a gwyddoniaeth a gostyngiad o 0.8% yn y Saesneg.
- Yn 2017, ar lefel ranbarthol gwelwyd cynnydd yn y ganran o fechgyn a genethod a lwyddodd i gyflawni'r DPC a pherfformiad y bechgyn a'r genethod yn parhau i fod yn y gorau o'r 4 rhanbarth. Mae'r gwahaniaeth rhwng perfformiadau'r rhywiau yn y DPC yn is na'r gwahaniaeth ar lefel genedlaethol. Mae perfformiad y bechgyn a'r genethod yn gyson ymysg y gorau o'r rhanbarthau (1af heblaw am Bechgyn – Cymraeg yn ail / Genethod – Saesneg yn ail a Cymraeg yn 3ydd) ac mae'r bwch rhyngddynt yn y 4 pwnc craidd yn llai na'r bwch cenedlaethol. Ar y lefelau uwch, gwelwyd cynnydd ym mherfformiad y bechgyn a'r genethod ymhob pwnc ac mae'r perfformiad ymysg y gorau o'r rhanbarthau (1af heblaw am Bechgyn – Saesneg yn ail / Genethod – Saesneg a Mathemateg yn ail). Mae'r bwch rhanbarthol yn llai na'r bwch cenedlaethol yn y pedwar pwnc craidd.

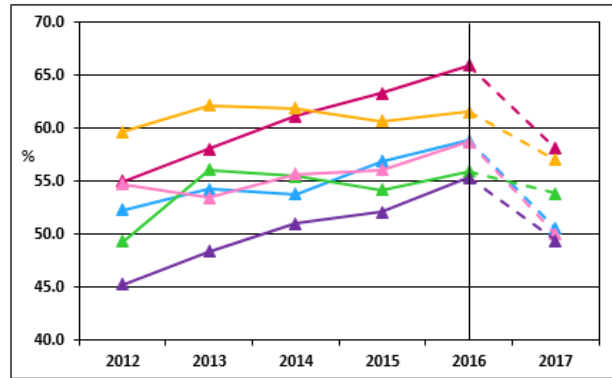
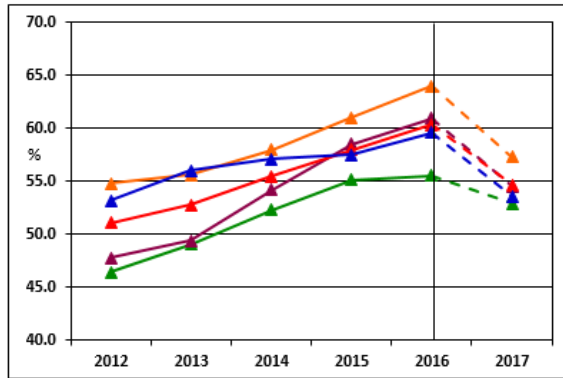
#### **Crynodeb CA4**

Yn dilyn y newidiadau a gyhoeddwyd gan Lywodraeth Cymru, gweithredwyd nifer o newidiadau allweddol i ddata mesur perfformiad Cyfnod Allweddol 4 (CA4) sy'n effeithio ar gymariaethau â blynyddoedd blaenorol Dylid ystyried hyn os yn edrych ar unrhyw dueddiadau hanesyddol.

#### **Dangosyddion Perfformiad Allweddol**

Oherwydd y newidiadau i ddangosyddion CA4 gwelwyd cwmp cenedlaethol yng nghanran y disgyblion sy'n cyflawni Trothwy Cynwysedig Lefel 2 [L2+]. Gwelwyd cwmp o 6% yn rhanbarthol o'i gymharu a'r 5.6% yn genedlaethol. Mae GwE yn parhau i berfformio trydydd orau o'r rhanbarthau. Yn 2017 gostyngodd y ganran yn cyflawni'r TL2+ ymhob un o'r 6 awdurdod gyda cwmp llai na'r cwmp Cenedlaethol yng Nghonwy (-2.1%) a Sir y Fflint (-4.6%) ond y cwmp yn fwy yn y 4 arall gyda Sir Ddinbych yn disgyn 8.7%, Ynys Môn 8.3%, Gwynedd 7.8% a Wrecsam 6%. Mae gormod o ysgolion ar draws y consortiwm yn parhau i berfformio ymhell o dan y disgwyliadau.

**Tabl A1.4: Canran y dysgwyr sy'n cyflawni Trothwy Cynwysedig Lefel 2 [L2+]**



Consortia	2012	2013	2014	2015	2016	2017
GwE	53.2	56.0	57.1	57.5	59.6	53.6
EAS	46.4	49.0	52.3	55.1	55.5	52.9
ERW	54.8	55.6	57.9	61.0	64.0	57.3
CSC	47.8	49.4	54.1	58.5	60.9	54.5
Cymru/Wales	51.1	52.7	55.4	58.0	60.3	54.6

ALI / LA	2012	2013	2014	2015	2016	2017
Ynys Môn	52.3	54.2	53.8	56.9	58.8	50.5
Gwynedd	55.0	58.0	61.1	63.3	65.9	58.1
Conwy	49.3	56.0	55.5	54.2	55.9	53.8
Denbighshire	54.7	53.4	55.6	56.1	58.7	50.0
Flintshire	59.6	62.2	61.9	60.6	61.5	57.0
Wrexham	45.3	48.4	51.0	52.1	55.3	49.3

Mae Tabl A1.5 yn dangos perfformiad pob un o'r ALI yn y dangosyddion perfformiad allweddol [Lefel 2+, Lefel 1, Lefel 2, Sgôr Pwyntiau wedi'i Chapio a 5A\*-A] o'i gymharu â pherfformiad y 22 Awdurdod Lleol yng Nghymru.

**Tabl A1.5: crynodeb o safleoedd yr awdurdodau yn y dangosyddion perfformiad allweddol yn CA4**

	Safle PYD 1 bl 2017	2015					2016					2017				
		L2+	L1	L2	SPCh	5A*-A	L2+	L1	L2	SPCh	5A*-A	L2+	L1	L2	9 a chap	5A*-A
Ynys Môn	7	12	8	16	9	13	13	5	15	11	10	16	8	15	18	19
Gwynedd	4	5	1	6	1	3	4	1	10	4	8	6	2	6	5	6
Conwy	9	18	14	14	17	16	17	18	17	17	19	12	4	10	10	18
Sir Ddinbych	14	14	17	10	11	8	14	20	14	16	14	17	22	16	20	12
Sir y Fflint	6	8	18	15	15	15	10	13	16	15	12	9	12	12	11	11
Wrecsam	10	20	20	22	21	20	18	19	21	18	21	20	16	19	19	13
GwE	1	3	3	3	3	3	3	3	3	3	3	3	2	3	3	

Mae perfformiad yr awdurdodau lleol unigol yn amrywio'n sylweddol ar draws y rhanbarth. Yn 2017 nid oedd yr un awdurdod yn perfformio yn ôl y disgwyl yn L2+. O ystyried y prif ddangosyddion, yn gyffredinol y flwyddyn hon, mae Gwynedd a Conwy wedi perfformio yn agos at y disgwyl ym mwyafrif y dangosyddion; Mae Sir y Fflint a Sir Ddinbych wedi perfformio'n is na'r disgwyl ym mhob un, a Wrecsam a Ynys Môn wedi perfformio'n is o lawer na hynny. Mae gwella safonau yn yr awdurdodau lleol hynny sy'n perfformio'n is na'u safle PYD cymharol yn flaenoriaeth bwysig.

Mae angen gwelliant sylweddol ym mherfformiad ysgolion yn erbyn y canlyniad disgwyliedig a fodelwyd gan fod nifer sylweddol o ysgolion yn perfformio o dan y disgwyl ym mwyafrif o'r dangosyddion. Angen blaenoriaethu perfformiad yn y L2+ a'r Naw wedi ei gapio. (75% o'r ysgolion o dan y disgwyl)

O gymharu perfformiad awdurdodau yng nghyfnod allweddol 4 yn erbyn ei safleoedd PYD ychydig iawn a berfformiodd yn well na'r disgwyl.

**Tabl A1.6: crynodeb o safleoedd 2016/17 yr awdurdodau yn y dangosyddion perfformiad yn CA4**

Awdurdod	Safleoedd o gymharu ac awdurdodau Cymru										
	PYD 1 BL	L1	L2	L2+	9 a chap	English	Cymraeg	Maths	Rhifedd	Maths gorau	Gwydd
Ynys Mon	7	8	15	16	18	16	17	18	15	19	16
Gwynedd	4	2	6	6	5	11	12	14	7	10	15
Conwy	9	4	10	12	10	10	15	13	8	12	7
Denbighshire	14	22	16	17	20	18	6	19	13	17	20
Flintshire	6	12	12	9	11	7	13	5	4	4	4
Wrexham	10	16	19	20	19	19	18	20	18	20	13

Serch hynny mae gwelliant wedi bod mewn rhai awdurdod o gymharu a'i safleoedd yn 2015/16. Gwelwyd gwelliant yn safle Sir y Fflint o gymharu a 2015/16 ymhob dangosydd. Gwelwyd gwelliant mewn 6 allan o'r 7 dangosydd yng Nghonwy. Ar y llaw arall gostyngodd safle Gwynedd a Sir Ddinbych yn 6 o'r 7 dangosydd a Wrecsam mewn 5 o'r 7 dangosydd a ni welwyd gwelliant yn safleoedd Ynys Mon gyda 5 wedi gostwng a 2 wedi aros yn gyson.

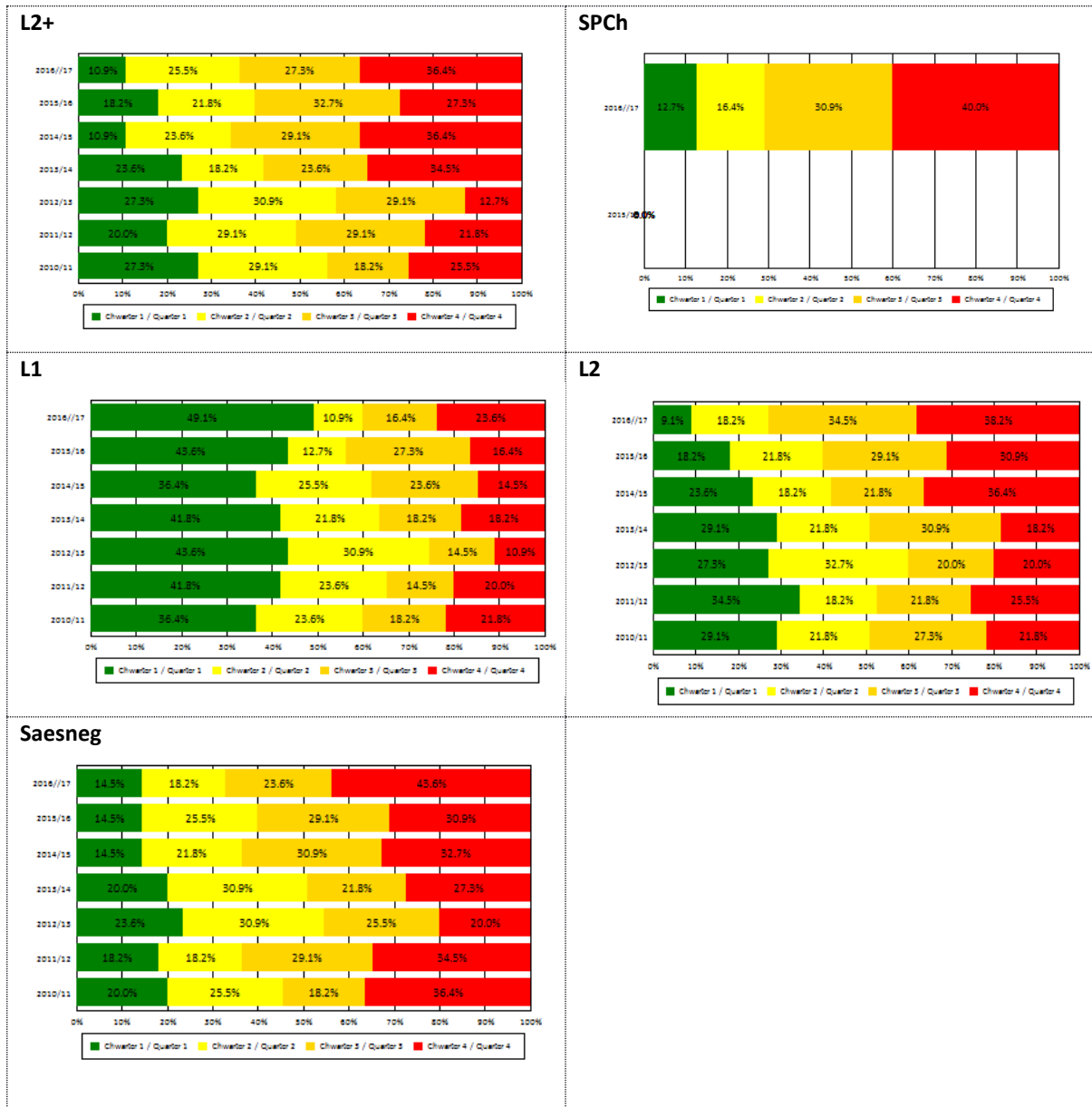
**Tabl A1.7: crynodeb o newid yn safleoedd yr awdurdodau yn y dangosyddion perfformiad yn CA4 o gymharu a 2015/16**

Awdurdod	Newid yn safleoedd yr awdurdodau yn y dangosyddion perfformiad yn CA4 o gymharu a 2015/16						
	L1	L2	L2+	English	Cymraeg	Maths	Gwydd
Ynys Mon	-3	0	-3	0	-9	-5	-2
Gwynedd	-1	4	-2	-2	-2	-7	-13
Conwy	14	7	5	7	-10	3	13
Denbighshire	-2	-2	-3	-4	6	-7	-2
Flintshire	1	4	1	1	3	3	5
Wrexham	3	2	-2	-1	-9	-2	-1

### Perfformiad ysgolion unigol

Yn gyffredinol yn 2017, mae gormod o ysgolion ar draws y rhanbarth yn perfformio'n is na'r canolrif yn y meincnodi ar gyfer PYD yn y dangosyddion perfformiad allweddol (heblaw ar Lefel 1) ac mewn Saesneg a Mathemateg. Mae hyn yn peri pryder.

**Tabl A1.11: dosbarthiad ysgolion yn y chwarteli meincodi PYD**



Mae perfformiad ysgolion unigol yn amrywio'n sylweddol o fewn a rhwng Awdurdodau Lleol gan fod gormod o ysgolion o dan y canolrif yn y rhan fwyaf, os nad y cyfan, o'r dangosyddion allweddol.

Mae'r pryder yma yn cael ei amlygu pan yn edrych ar berfformiad ysgolion unigol yn erbyn yn erbyn y perfformiad disgwyliedig a fodelwyd gyda 41 or 55 ysgol, sef 74.5%, o dan y perfformiad disgwyliedig ( o gymharu a 34 sef 61.8% yn 2015).



**Tabl A1.12: Niferoedd a Canranau o ysgolion yn perfformio o dan y perfformaid disgyliedig a fodelwyd yn 2016/17.**

Dangosydd	Nifer	Canran
L2+	41	74.55%
L2	39	70.91%
Capped 9	41	74.55%
Saesneg	39	70.91%
Maths	36	65.45%
Gwyddoniaeth	32	58.18%
Rhifedd	27	49.09%
Maths - gorau	31	56.36%
Cymraeg	13	46.43%

## Atodiad 2 Safonau Grwpiau o Ddysgwyr

### Perfformiad grwpiau o ddysgwyr

#### Bechgyn a Genethod

Mae perfformiad y bechgyn a'r genethod yn parhau i gynyddu o flwyddyn i flwyddyn yn y prif ddangosyddion ym mhob cyfnod allweddol. Fodd bynnag, mae'r genethod yn parhau i berfformio yn well na'r bechgyn, ac mae'r bwlch rhwng perfformiad y genethod a'r bechgyn yn parhau.

- Yng nghyfnod allweddol 4 yn 2016/17 roedd 49.9% o'r cohort yn enethod (o gymharu a 49.2% 2015/16). Llwyddodd 57.8% o enethod i gyflawni'r TL2+ o gymharu a 58.8% yn genedlaethol. Gostyngiad o 6.4% o gymharu a'r gostyngiad cenedlaethol o 5.9%. Roedd 50.1% o'r cohort yn fechgyn (o gymharu a 50.8% 2015/16). Llwyddodd 49.3% o fechgyn i gyflawni'r TL2+ o gymharu a 50.7% yn genedlaethol. Gostyngiad o 5.7% o gymharu a'r gostyngiad cenedlaethol o 5.4%. Mae'r bwlch yn y ganran yn gyflawnodd y L2+ rhwng yn bechgyn a'r genethod wedi lleihau o'r 9.1% yn 2016 i 8.5% yn 2017. Gostyngodd y bwlch yn genedlaethol hefyd o'r 8.6% yn 2016 i 8.1% yn 2017.
- Yng nghyfnod allweddol 3 yn 2016/17 roedd 48.0% o'r cohort yn enethod (o gymharu a 48.9% 2015/16). Mae % y genethod a gyflawnodd y dangosydd pwnc craidd wedi cynyddu 0.9% o 91.2% i 92.1%. Yn genedlaethol mae'r ganran yn 91.2%, cynnydd o 1.5% o gymharu a 2016. Roedd 52.0% o'r cohort yn fechgyn (o gymharu a 51.1% 2015/16). Mae % y bechgyn a gyflawnodd y dangosydd pwnc craidd wedi cynyddu 1.1% o 84.5% i 85.6%. Yn genedlaethol mae'r ganran yn 83.8%, cynnydd o 1.5% o gymharu a 2016. Mae'r bwlch o 6.5% yn ychydig yn is na'r bwlch yn 2015/16 o 6.7% ac yn is na'r bwlch cenedlaethol o 7.4%.
- Yng nghyfnod allweddol 2 roedd 49.1% o'r cohort yn enethod (o gymharu a 48.7% 2015/16). Mae % y genethod a gyflawnodd y dangosydd pwnc craidd wedi cynyddu 1.7% o 91.7% i 93.4%. Yn genedlaethol mae'r ganran yn 91.9%, cynnydd o 0.6% o gymharu a 2016. Roedd 50.9% o'r cohort yn fechgyn (o gymharu a 51.3% 2015/16). Mae % y bechgyn a gyflawnodd y dangosydd pwnc craidd wedi cynyddu 1.5% o 86.0% i 87.5%. Yn genedlaethol mae'r ganran yn 87.3%, cynnydd o 1.2% o gymharu a 2016. Mae'r bwlch o 5.9% yn ychydig yn uwch na'r bwlch yn 2015/16 o 5.7% ac yn uwch na'r bwlch cenedlaethol o 4.5%.
- Yn y Cyfnod Sylfaen roedd 48.0% o'r cohort yn enethod (o gymharu a 49.2% 2015/16). Mae % y genethod a gyflawnodd y dangosydd cyfnod sylfaen wedi cynyddu 0.3% o 90.4% i 90.7%. Yn genedlaethol mae'r ganran yn 90.9%, cwmp o 0.3% o gymharu a 2016. Roedd 52.0% o'r cohort yn fechgyn (o gymharu a 50.8% 2015/16). Mae % y bechgyn a gyflawnodd y dangosydd cyfnod sylfaen wedi cynyddu 1.3% o 82.2% i 83.5%. Yn genedlaethol mae'r ganran yn 83.8%, cynnydd o 0.8% o gymharu a 2016. Mae'r bwlch o 7.2% yn llai na'r bwlch yn 2015/16 o 8.2% ac yn gymharol efo'r bwlch cenedlaethol o 7.1%.

#### Prydau Ysgol am Ddim (PYD)

Ar wahân i gyfnod allweddol 4 ble gwelwyd gostyngiadau cenedlaethol gan fod y dangosyddion wedi newid mae perfformiad y disgyblion sy'n gymwys i dderbyn prydau ysgol am ddim yn parhau i gynyddu o flwyddyn i flwyddyn, gyda'r bwlch rhwng disgyblion PYD a dim PYD wedi lleihau yn y prif ddangosydd ym mhob cyfnod allweddol. Yng nghyfnod allweddol 4 gwelwyd gostyngiad ychydig yn fwy na'r gostyngiad cenedlaethol ym mherfformiad y disgyblion PYD a gyflawnodd y TL2+ ac fe gynyddodd y bwlch rhwng y disgyblion PYD/dim PYD o 1%.

- Yng nghyfnod allweddol 4 yn 2016/17 roedd 829 o ddisgyblion yn gymwys i dderbyn prydau ysgol am ddim sef 11.91% o'r cohort (o gymharu a 12.01% 2015/16). Llwyddodd

26.9% i gyflawni'r TL2+ o gymharu a 28.6% yn genedlaethol. Gostyngiad o 7.4% o gymharu a'r gostyngiad cenedlaethol o 7.0%. Mae'r bwlch yn y ganran L2+ rhwng yn y dysgwyr a oedd yn gymwys i dderbyn prydau ysgol am ddim ar rhai sydd ddim wedi cynyddu o'r 31.6% yn 2016 i 32.5% yn 2017. Cynyddodd y bwlch yn genedlaethol hefyd o 31.3% yn 2016 i 32.3 yn 2017.

- Yng nghyfnod allweddol 3 yn 2016/17 roedd 951 o ddisgyblion yn gymwys i dderbyn prydau ysgol am ddim sef 14.09% or cohort (o gymharu a 14.80% 2015/16). Mae'r ganran o'r disgyblion yma a gyflawnodd y dangosydd pwnc craidd wedi **cynyddu** 0.2% o 73.3% yn 15/16 i 73.5% yn 16/17. Mae'r bwlch rhwng cyflawniad disgyblion sy'n gymwys i dderbyn prydau ysgol am ddim a'r rhai sydd ddim wedi **lleihau** o 14.8% yn 2016 i 14.1% yn 2017.
- Yng nghyfnod allweddol 2 yn 2016/17 roedd 1,140 o ddisgyblion yn gymwys i dderbyn prydau ysgol am ddim sef 15.30% or cohort (o gymharu a 15.38% 2015/16). Mae'r ganran o'r disgyblion yma a gyflawnodd y dangosydd pwnc craidd wedi **cynyddu** 2.3% o 76.0% yn 15/16 i 78.3% yn 16/17. Mae'r bwlch rhwng cyflawniad disgyblion sy'n gymwys i dderbyn prydau ysgol am ddim a'r rhai sydd ddim wedi **lleihau** o 15.2% yn 2016 i 14.3% yn 2017.
- Yn y Cyfnod Sylfaen roedd 1,322 o ddisgyblion yn gymwys i dderbyn prydau ysgol am ddim sef 16.92% or cohort yn 2016/17 (o gymharu a 16.64% 2015/16). Mae'r ganran a gyflawnodd y dangosydd cyfnod sylfaen wedi **codi** o 73.3% yn 15/16 i 75.0% yn 16/17. Mae'r bwlch rhwng cyflawniad disgyblion sy'n gymwys i dderbyn prydau ysgol am ddim a'r rhai sydd ddim wedi **lleihau** o 15.7% yn 2016 i 14.7% yn 2017.

### Plant Mewn Gofal (PMG)

Mae niferoedd plant mewn gofal ar draws y rhanbarth yn fychan – rhwng 0.7% a 1.2% o'r cohortiau ar draws y cyfnodau allweddol yn 2017 ac felly gall perfformiad amrywio yn sylweddol yn seiliedig ar berfformiad unigolyn. Ar y cyfan yn 2017 bu gostyngiad ym mherfformiad PMG yn y prif ddangosyddion a cynyddodd y bwlch rhwng y plant mewn gofal a'r rhai sydd ddim.

- Yng Nghyfnod Allweddol 4 yn 2016/17 roedd 61 o ddisgyblion wedi eu cofnodi fel plant mewn gofal sef 0.88% or cohort (o gymharu a 0.97% 2015/16). Llwyddodd 14.8% ohonynt i ennill y L2+. Mae'r bwlch yn y ganran L2+ rhwng PMG a dim PMG wedi cynyddu o 31.3% yn 2016 i 32.3% yn 2017.
- Yng nghyfnod allweddol 3 yn 2016/17 roedd 79 o ddisgyblion wedi eu cofnodi fel plant mewn gofal sef 1.17% or cohort (o gymharu a 0.87% 2015/16). Mae'r ganran o'r disgyblion yma a gyflawnodd y dangosydd pwnc craidd wedi **disgyn** 2.0% o 67.8% yn 15/16 i 65.8% yn 16/17. Mae'r bwlch rhwng cyflawniad disgyblion mewn gofal a'r rhai ddim wedi **cynyddu** o 20.4% yn 2016 i 23.4% yn 2017.
- Yng nghyfnod allweddol 2 yn 2016/17 roedd 82 o ddisgyblion wedi eu cofnodi fel plant mewn gofal sef 1.10% or cohort (o gymharu a 0.64% 2015/16). Mae'r ganran o'r disgyblion yma a gyflawnodd y dangosydd pwnc craidd wedi **disgyn** 3.2% o 73.9% yn 15/16 i 70.7% yn 16/17. Mae'r bwlch rhwng cyflawniad disgyblion mewn gofal a'r rhai ddim wedi **cynyddu** o 15.0% yn 2016 i 19.9% yn 2017.
- Yn y Cyfnod Sylfaen roedd 54 o ddisgyblion wedi eu cofnodi fel plant mewn gofal sef 0.7% or cohort yn 2016/17 (i fyny 0.08% o gymharu a 2015/16). Mae'r ganran a gyflawnodd y dangosydd cyfnod sylfaen wedi **disgyn** o 74.5% yn 15/16 i 64.8% yn 16/17. Mae'r gostyngiad yn cyfateb i lwyddiant 5 disgybl. O'r herwydd mae'r bwlch rhwng cyflawniad disgyblion PMG a'r rhai ddim wedi **cynyddu** o 12.0% yn 2016 i 22.5% yn 2017.

## Saesneg fel iaith ychwanegol (SIY)

Mae nifer y disgyblion a gofnodwyd sydd a Saesneg fel iaith ychwanegol ar draws y rhanbarth, yn weddol fychan – rhwng 0.9% a 4.9% o'r cohortiau yn 2017, felly gall perfformiad amrywio yn sylweddol yn seiliedig ar berfformiad nifer bach o blant. Mae perfformiad plant y mae'r Saesneg yn iaith ychwanegol iddynt wedi cynyddu yn 2017 yn y prif ddangosyddion ym mhob cyfnod ar wahân i gyfnod allweddol 4. Mae'r bwlch hefyd wedi lleihau ymhob cyfnod.

- Yng Nghyfnod Allweddol 4 yn 2016/17 roedd 60 o ddisgyblion wedi eu cofnodi fel disgyblion ble mae'r Saesneg yn iaith ychwanegol iddynt sef 0.86% or cohort (o gymharu a 0.99% 2015/16). Llwyddodd 28.3% ohonynt i ennill y L2+. Mae'r bwlch yn y ganran L2+ rhwng SIY a'r rhai ddim wedi **lleihau** o 34.3% yn 2015 i 27.9% yn 2016.
- Yng nghyfnod allweddol 3 yn 2016/17 roedd 88 o ddisgyblion wedi eu cofnodi fel disgyblion ble mae'r Saesneg yn iaith ychwanegol iddynt sef 1.3% (o gymharu a 1.2% 2015/16). Mae'r ganran o'r disgyblion yma a gyflawnodd y dangosydd pwnc craidd wedi **cynydd** 11.9% o 64.2% yn 15/16 i 76.1% yn 16/17. Mae'r bwlch rhwng cyflawniad y disgyblion ble mae'r Saesneg yn iaith ychwanegol iddynt a'r rhai sydd ddim wedi **lleihau** o 24.1% yn 2016 i 13.0% yn 2017.
- Yng nghyfnod allweddol 2 yn 2016/17 roedd 162 o ddisgyblion wedi eu cofnodi fel disgyblion ble mae'r Saesneg yn iaith ychwanegol iddynt sef 2.17% (o gymharu a 2.06% 2015/16). Mae'r ganran o'r disgyblion yma a gyflawnodd y dangosydd pwnc craidd wedi **cynydd** 4.6% o 80.5% yn 15/16 i 85.2% yn 16/17. Mae'r bwlch rhwng cyflawniad y disgyblion ble mae'r Saesneg yn iaith ychwanegol iddynt a'r rhai sydd ddim wedi **lleihau** o 8.5% yn 2016 i 5.3% yn 2017.
- Yn y Cyfnod Sylfaen roedd 379 o ddisgyblion wedi eu cofnodi fel disgyblion ble mae'r Saesneg yn iaith ychwanegol iddynt sef 4.85% or cohort yn 2016/17 (ac yn gyson gyda'r 4.86% yn 2015/16). Mae'r ganran a gyflawnodd y dangosydd cyfnod sylfaen wedi **cynyddu** o 82.3% yn 15/16 i 83.4% yn 16/17. Mae'r bwlch rhwng cyflawniad y disgyblion ble mae'r Saesneg yn iaith ychwanegol iddynt a'r rhai sydd ddim wedi **lleihau** o 4.3% yn 2016 i 4.0% yn 2017.

## Anghenion Addysgol Arbennig - Disgyblion ar Ddatganiad neu Weithredu Ysgol a Mwy

Mae nifer y disgyblion ar ddatganiad neu Weithredu Ysgol a Mwy yn cynrychioli rhwng 9.5% a 13.1% o'r cohortiau. Mae perfformiad plant ar ddatganiad neu Weithredu Ysgol a Mwy, yn y prif ddangosydd, yn amrywio ar draws y cyfnodau yn 2016/17. Mae'r ganran yn llwyddo i gyflawni wedi cynyddu yn y cyfnod sylfaen ac yng nghyfnod allweddol 2 o gymharu a 2015/16 ac mae'r bwlch rhwng y disgyblion ar ddatganiad neu weithredu ysgol a mwy a'r rhai sydd ddim wedi lleihau. Mae'r bwlch wedi lleihau yng nghyfnod allweddol 4 hefyd. Ar y llaw arall mae'r ganran yn llwyddo yng nghyfnod allweddol 3 wedi disgyn ac mae'r bwlch wedi cynyddu.

- Yng Nghyfnod Allweddol 4 yn 2016/17 roedd 662 o ddisgyblion ar ddatganiad neu Weithredu Ysgol a Mwy sef 9.51% or cohort (o gymharu a 8.92% 2015/16). Llwyddodd 17.8% ohonynt i gyflawni'r L2+. Mae'r bwlch yn y ganran gyflawnodd y L2+ wedi **lleihau** o 48.4% yn 2015 i 41.6% yn 2016.
- Yng nghyfnod allweddol 3 yn 2016/17 roedd 831 o ddisgyblion wedi eu cofnodi ar ddatganiad neu Weithredu Ysgol a Mwy sef 12.31% o'r cohort (o gymharu a 11.92% yn 2015/16). Mae'r ganran o'r disgyblion yma a gyflawnodd y dangosydd pwnc craidd wedi **lleihau** 1.0% o 47.8% yn 15/16 i 46.8% yn 16/17. Mae'r bwlch rhwng cyflawniad y disgyblion wedi eu cofnodi ar ddatganiad neu Weithredu Ysgol a Mwy a'r rhai sydd ddim wedi **cynyddu** o 45.6% yn 2016 i 48.1% yn 2017.
- Yng nghyfnod allweddol 2 yn 2016/17 roedd 978 o ddisgyblion wedi eu cofnodi ar ddatganiad neu Weithredu Ysgol a Mwy sef 13.12% o'r cohort (o gymharu a 13.51% yn 2015/16). Mae'r ganran o'r disgyblion yma a gyflawnodd y dangosydd pwnc craidd wedi **cynydd** 5.2% o 47.0% yn 15/16 i 52.2% yn 16/17. Mae'r bwlch rhwng cyflawniad

y disgyblion wedi eu cofnodi ar ddatganiad neu Weithredu Ysgol a Mwy a'r rhai sydd ddim wedi **lleihau** o 48.3% yn 2016 i 43.9% yn 2017.

- Yn y Cyfnod Sylfaen roedd 846 o ddisgyblion wedi ei cofnodi ar ddatganiad neu Weithredu Ysgol a Mwy sef 10.83% o'r cohort yn 2016/17 (ac yn agos i'r 10.07% yn 2015/16). Mae'r ganran o'r disgyblion yma a gyflawnodd y dangosydd cyfnod sylfaen wedi **cynyddu** o 38.7% yn 15/16 i 42.1% yn 16/17. Mae'r bwlch rhwng cyflawniad y disgyblion sydd wedi ei cofnodi ar ddatganiad neu weithredu ysgol a mwy a'r rhai sydd ddim wedi **lleihau** o 53.1% yn 2016 i 50.6% yn 2017.

### Perfformiad yn ôl Tarddiad Ethnig

Mae nifer y disgyblion o darddiad ethnig sydd ddim yn Wyn/Prydeinig yn cynrychioli rhwng 4.5% a 7.5% o'r cohortiau. Mae perfformiad plant o darddiad ethnig sydd ddim yn Wyn/Prydeinig wedi cynyddu yn y prif ddangosyddion ym mhrif ddangosydd bob cyfnod ag eithrio CA4. Mae'r bwlch rhwng disgyblion nad oedd yn wyn-Prydeinig a'r rhai sydd yn wyn-Prydeinig wedi **lleihau** gyda'r perfformiad yn uwch na disgyblion gwyn/Prydeinig yng nghyfnod allweddol 4.

- Yng Nghyfnod Allweddol 4 yn 2016/17 roedd 216 o ddisgyblion o darddiad ethnig sydd ddim yn Wyn/Prydeinig a sef 4.54% o'r cohort (o gymharu a 4.59% 2015/16). Llwyddodd 56.0% ohonynt i gyflawni'r L2+. Mae'r bwlch yn y ganran gyflawnodd y L2+ a oedd yn 1.08 wedi diflannu gan fod y disgyblion yma yn perfformio 0.68% yn well na'r disgyblion Gwyn/Prydeinig.
- Yng nghyfnod allweddol 3 yn 2016/17 roedd 337 o ddisgyblion wedi eu cofnodi yn dod o dras nad oedd yn wyn-Prydeinig. Roedd hyn yn cynrychioli 4.99% o'r cohort (o gymharu a 4.69% yn 2015/16). Mae'r ganran o'r disgyblion yma sydd yn cyflawni'r dangosydd pwnc craidd wedi **cynyddu** 5.5% i 88.4% o gymharu a 83.0% yn 2015/16. Mae'r bwlch rhwng disgyblion nad oedd yn wyn-Prydeinig a'r rhai sydd yn wyn-Prydeinig wedi **lleihau** o 5.3% yn 2016 i 0.5% 2017.
- Yng nghyfnod allweddol 2 yn 2016/17 roedd 458 o ddisgyblion wedi eu cofnodi yn dod o dras nad oedd yn wyn-Prydeinig. Roedd hyn yn cynrychioli 6.15% o'r cohort (o gymharu a 5.47% yn 2015/16). Mae'r ganran o'r disgyblion yma sydd yn cyflawni'r dangosydd pwnc craidd wedi **cynyddu** i 89.5% o gymharu a 86.1% yn 2015/16. Mae'r bwlch rhwng disgyblion nad oedd yn wyn-Prydeinig a'r rhai sydd yn wyn-Prydeinig wedi **lleihau** o 2.9% yn 2016 i 0.9% 2017.
- Yn y Cyfnod Sylfaen yn 2016/17 roedd 588 o ddisgyblion wedi ei cofnodi yn dod o dras nad oedd yn wyn-Prydeinig. Roedd hyn yn cynrychioli 7.53% o'r cohort (o gymharu a 7.73% yn 2015/16). Mae'r ganran o'r disgyblion yma sydd yn cyflawni'r dangosydd cyfnod sylfaen wedi **cynyddu** i 84.2% o gymharu a 83.6% yn 2015/16. Mae'r bwlch rhwng disgyblion nad oedd yn wyn-Prydeinig a'r rhai sydd yn wyn-Prydeinig wedi **codi** ychydig o 3.0% yn 2016 i 3.2% 2017.

### Sipsiwn a Theithwyr

Roedd nifer y disgyblion o dras sipsiwn neu deithwyr yn fychan iawn ar draws y rhanbarth yn 2016/17. 2 ddisgybl ynghyfnod allweddol 4, 5 yng nghyfnod allweddol 3, 24 yng nghyfnod allweddol 2 a 16 yn y cyfnod sylfaen ac felly gall perfformiad un disgybl gael effaith sylweddol ar yr ystadegau. Ar y cyfan mae'r bwlch rhwng disgyblion o dras sipsiwn neu deithwyr ar rhai sydd ddim yn parhau yn sylweddol.

- Yng **ngchyfnod allweddol 4** yn 2016/17 2 o ddisgyblion yn unig oedd o dras sipsiwn neu deithwyr. Llwyddodd un ohonynt i gyflawni'r L2+.
- Yng **ngchyfnod allweddol 3** yn 2016/17 roedd 5 o ddisgyblion wedi eu cofnodi o dras sipsiwn neu deithwyr sef 0.07% o'r cohort (o gymharu a 0.12% yn 2015/16). Mae'r ganran a gyflawnodd y dangosydd pwnc craidd wedi **cynyddu** 10% o 50.0% yn 15/16

i 60.0% yn 16/17. Mae'r bwlch rhwng cyflawniad y disgyblion yma a'r rhai nad ydynt o dras sipsiwn neu deithwyr wedi **lleihau** o 38.0% yn 2016 i 29.0% yn 2017.

- Yng nghyfnod allweddol 2 yn 2016/17 roedd 24 o ddisgyblion wedi eu cofnodi o dras sipsiwn neu deithwyr sef 0.32% o'r cohort (o gymharu a 0.19% yn 2015/16). Mae'r ganran a gyflawnodd y dangosydd pwnc craidd wedi **disgyn** o 11.3% o 57.1% yn 15/16 i 45.8% yn 16/17. Mae'r bwlch rhwng cyflawniad y disgyblion yma a'r rhai nad ydynt o dras sipsiwn neu deithwyr wedi **cynyddu** o 31.8% yn 2016 i 44.7% yn 2017 ac mae'r bwlch yn parhau i fod yn sylweddol.
- Yn y **cyfnod sylfaen** roedd 16 o ddisgyblion wedi eu cofnodi o dras sipsiwn neu deithwyr sef 0.20% o'r cohort yn 2016/17 (o gymharu a 0.29% yn 2015/16). Mae'r ganran a gyflawnodd y dangosydd cyfnod sylfaen wedi **disgyn** o 45.5% yn 15/16 i 43.8% yn 16/17. Mae'r bwlch rhwng cyflawniad y disgyblion yma a'r rhai nad ydynt o dras sipsiwn neu deithwyr wedi **cynyddu** o 41.0% yn 2016 i 43.5% yn 2017 ac mae'r bwlch yn parhau i fod yn sylweddol.

### Mwy Abl a Thalentog

- Yng nghyfnod allweddol 4, mae'r ganran sy'n ennill 5A\*-A wedi **cynyddu** o 14.0% i 14.8% yn 2017 sydd yn llai na'r ganran genedlaethol o 16.8%
- Yng nghyfnod allweddol 3 mae'r % a lwyddodd i gyrraedd y lefel 6 neu uwch mewn Saesneg wedi **cynyddu** o 57.7% yn 2016 i 59.4% yn 2017, sydd yn uwch na'r ganran genedlaethol o 58.7%, gyda GwE yn perfformio ail orau o'r holl ranbarthau Cododd y Gymraeg o 61.3% yn 2016 i 67.1% yn 2017, sydd yn uwch na'r ganran genedlaethol o 62.9%. GwE sy'n perfformio orau o'r holl ranbarthau. Cododd Gwyddoniaeth o 63.8% yn 2016 i 67.7% yn 2017, sydd yn uwch na'r ganran genedlaethol o 65.5% gyda GwE yn perfformio orau o'r holl ranbarthau. Cododd Mathemateg o 64.4% yn 2016 i 66.8% yn 2017, sydd yn uwch na'r ganran genedlaethol o 65.4%, gyda GwE yn perfformio orau o'r holl ranbarthau.
- Yng nghyfnod allweddol 2 mae'r ganran a lwyddodd i gyrraedd y lefel 5 neu uwch mewn Saesneg wedi **cynyddu** o 40.8% yn 2016 i 45.3% yn 2017, sydd yn uwch na'r ganran genedlaethol o 44.7%, gyda GwE yn perfformio yn drydydd orau o'r holl ranbarthau. Y Gymraeg wedi **cynyddu** o 37.1% yn 2016 i 40.8% yn 2017 sydd yn is na'r ganran genedlaethol o 41.5%, gyda GwE yn perfformio ail orau o'r holl ranbarthau Cododd Gwyddoniaeth o 42.3% yn 2016 i 47.9% yn 2017, sydd yn ac uwch na'r ganran genedlaethol o 46.4% gyda GwE yn perfformio trydydd orau o'r holl ranbarthau. Cododd Mathemateg o 42.1% yn 2016 i 48.3% yn 2017, sydd yn uwch na'r ganran genedlaethol o 47.0% gyda GwE yn perfformio ail orau o'r holl ranbarthau.
- Yn y Cyfnod Sylfaen, mae'r ganran a lwyddodd i gyrraedd deilliant 6 neu uwch yn y Saesneg wedi **cynyddu** o 36.2% yn 2016 i 38.6% yn 2017 sydd yn uwch na'r ganran genedlaethol o 38.1% gyda GwE yn perfformio drydydd orau o'r holl ranbarthau. Y Gymraeg wedi **cynyddu** o 34.8% yn 2016 i 37.5% yn 2017, ac yn is na'r ganran genedlaethol o 38.1%, gyda GwE yn perfformio trydydd orau o'r holl ranbarthau. Cododd Datblygiad Personol o 61.6% yn 2016 i 64.1% yn 2017, sydd yn uwch na'r ganran genedlaethol o 61.3%, gyda GwE yn perfformio orau o'r holl ranbarthau. Cododd Datblygiad Mathemategol o 35.9% yn 2016 i 38.2% yn 2017, sydd yn is na'r ganran genedlaethol o 38.7%, gyda GwE yn perfformio trydydd orau o'r holl ranbarthau.